



## Közbeszerzési dokumentumok

### VI. fejezet Műszaki leírás

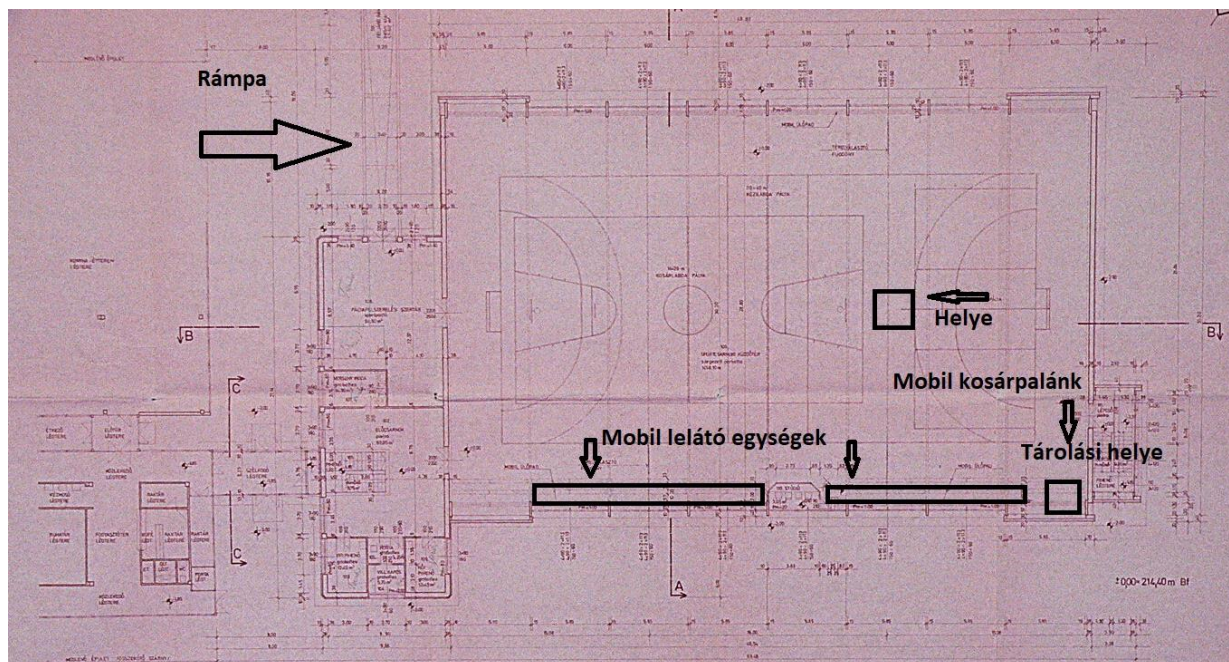
**Ajánlatkérő megnevezése:**

Eötvös Loránd Tudományegyetem

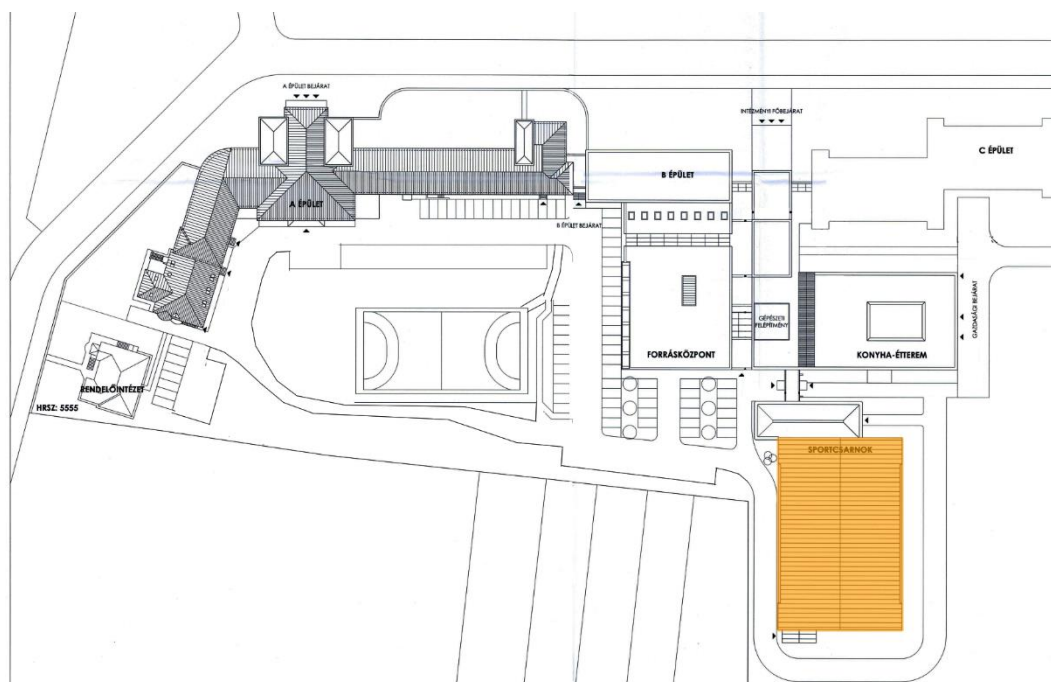
**Az eljáráshoz rendelt elnevezés:**

*„Kivitelezési szerződés alapján ELTE-SZOESE részére a SEK Sportcsarnok sportparkettájának cseréje II.”*

## FELADATMEGHATÁROZÁS



## Alaprajz



A csarnok elhelyezkedése (Szombathely Károlyi Gáspár tér 4. hrsz: 5555):

### Kiindulási adatok

Jelenleg az ELTE Károlyi Gáspár téri CAMPUS-án főként ez a Sportcsarnok ad otthont az egyetemi szintű sportszakember képzésnek – továbbá az 'A' épületi tornaterem áll rendelkezésre. A sportszakos hallgatói létszám nagyon magas és várhatóan növekvő tendenciájú.

A csarnok sportpadlós küzdőtere alkalmas a népszerű sportjátékok (kézilabda, futsal, kosárlabda és röplabda) mérkőzések lebonyolítására. A pálya egyik oldalán kihúzható lelátó biztosítja a szurkolók elhelyezését 180 fő részére. Egyszerre a teremben 300 fő tartózkodhat.

Három részre osztható a terem, így egyszerre lehet röplabdázni és egy szabványos, vagy két gyakorlópályán kosárlabdázni, illetve ezeket a területeket egyéb sporttevékenységre használni. (tollaslabda, speedmint sportok, kispályás labdarúgás).

Alapfunkcióként az ELTE-SEK sportszakember-képzésének órarendi óráinak, másrészt a SZoESE edzéseinek, mint a gyakorlati képzés első számú helyszínének ad helyet. A csarnokban játsszák a SZoESE kosárlabda, röplabda és kézilabda csapatai bajnoki mérkőzéseiket.

Emellett gyakori helyszíne MEFOB Döntőknek, nagyszabású városi programoknak, mint a Szombathelyi Nagy Sportágválasztó, Játékos Sportvetélkedő és egyéb diákolimpiai rendezvényeknek.

A Sportcsarnok napi átlagos igénybevétele 10-14 óra, heti 6-7 napon keresztül.

### Szerkezet

Rétegelt ragasztott fa tartószerkezetű csarnok a '90-es évek elejének műszaki színvonalán épült meg, nagyfelújításon nem esett át. A jelenlegi sportpadló is ezen időszak technikai színvonalát tükrözi.

A hagyományos szerkezetű parketta az elmúlt 25 év alatt több javításon, felületi felújításon esett át, de mára már több felújítási ciklust a szerkezet, a felület nem visel el. Teljes rétegvastagság (kb.15 cm) cseréje indokolt. **A parketta felület nagysága: 1450m<sup>2</sup> .48x30 m**

### Új szerkezet

Elvárások:

A csarnok mobil lelátójának elbontását követően az előző padló teljes szerkezetének bontása, a bontott anyag előírásszerű elszállítása, majd az esetleg szükséges padlókiegyenlítést követően az új padló szerkezet építése. A jelenlegi padló szintet kell helyreállítani, vagyis a teljes kb.15 cm-es rétegvastagságot ki kell tölteni.

A sportpadlónak teljesítenie kell az alábbi feltételeket:

- keményfa koptatóréteg,
- a legalább 21 mm vastagságú keményfa parkettából készüljön,
- az igazolhatóan magas minőségi színvonal, ami a napi 12-14 órás intenzív és sokoldalú igénybevételt képes kiszolgálni,

- Speciális, nagy kopásállóságú sport lakk fedőréteg
- energiaelnyelő, rugalmas aljzat.
- teljesítse a felsorolt csapatsportágakhoz elengedhetetlen optimális csúszási/tapadási követelményeket.
- A **sportpályák elhelyezése, vonalazási** elvárások, tartozékok. (a jelenleg érvényben lévő előírásoknak megfelelően)
  - **kosárlabda:** A játéktér 28 méter hosszú és 15 méter széles terület, a terem keleti végére pozicionálva. Egy db fix palánk a keleti falra rögzítve, egy db mobil palánk az edzésekre, mérkőzésekre begurítva.  
Szabványos kiegészítő vonalazással
  - **Kézilabda, Futsal.** A játéktér 40 méter hosszú és 20 méter széles terület, a terem hossz tengelyében a kihúzható lelátó és a zsúriasztalokhoz, cserepadokhoz pozicionálva.  
Szabványos kiegészítő vonalazással
  - **Röplabda pálya: a játéktér 9×18 méter** terület, merőlegesen a terem hossz tengelyére, a két nem szabványos kosárlabda pálya mellett a terem nyugati felére pozicionálva. A két hálótartó állvány padlóhüvelyben kerül elhelyezésre mérkőzések, edzések idejére.  
Szabványos kiegészítő vonalazással
  - **2 db gyakorló kosárlabda pálya a terem hossz tengelyére merőlegesen elhelyezve (nem szabványos méretezéssel) Négy db – oldalfalra szerelt - fix palánk a tartozék.**
- *A pályavonalazások elhelyezésében a jelenlegi állapotokat kérjük visszaállítani. Színezés, és dizájn tekintetében a kivitelezés során történjen egyeztetés - a parketta színéhez igazítva.*

Elvárás továbbá

- a meglévő padlószerelvények megtartása, az új padlóba integrálása
  - Röplabda tartó állvány hüvelyek ( 2db)
  - padlókampó 3 db (a feleslegesek kiiktatása) – a takarólemezek megbízható rögzítésével
- 180 fős kihúzható lelátó, illetve a közönség mozgásának extra terhelésének elviselése. Padló szerkezet megerősítése, meggátolva ezzel, hogy maradandó behatást eredményezzen a padló szerkezeten.
- a kézilabda sportág által használt sportvax tisztítási követelményeinek ellent kell állnia.
- A mobil kosárlabda palánk tárolási helye, mérkőzések és edzések funkcionális helyszíne, illetve a két pontot összekötő betolási útvonal megerősítése.

Elvégzendő feladatok:

Munka és költség tételek a csarnok teljes, 1450 m<sup>2</sup>-es sportparkett cseréjéhez



(A munkafolyamat pontos leírását és a szükséges technológiai tartalmakat a kiválasztott Sportparkettarendszer előírásai határozzák meg)

Meglévő lelátó szerkezet visszabontása és szakszerű deponálása

Parketta és alépítmény bontása, deponálása, hulladék elszállítása

Meglévő beton aljázat szükség szerinti kiegyenlítése technikai nemez, vagy gumibak elhelyezése a rácsszerkezet alá.

Technikai nemez, vagy gumibak elhelyezése a rácsszerkezet alá.

Vakpadló szerkezet kiépítése: Hálós szerkezet kiépítése 3 rétegben 60x60 cm-es egymáshoz képest 90 fokban elforgatva. A 4. réteg, a sportparketta alá: ritkított deszkázat 1 cm-es hézagokkal. Anyagminőség: szárított, csíráatlanított (3-6 mX120-150x23-27 között) egyenlő szélességű lucfenyő deszkázatból, min. egalizált vagy négyoldalon gyalult kivitelben.

Meglévő 5 db padlókampó és röplabda tartó állványhüvely keret és fedél elhelyezése mágnes rögzítéssel.

Tömör csaphornyos parketta lerakása, 450/500x65/70x22 mm I.osztályú TÖLGY NATÚR minőségű parkettából

Parketták közötti hézagtömörítés Murexin LV15 fatapaszdattal

Sportlakk 4 rétegben (1 réteg alap+3 réteg sportlakk). Anyag: Murexin alapozó, Murexin NTS 95 sportlakk, vagy műszakilag azzal egyenértékű

Vonalazás: 3db kosárlabda, 1 db röplabda, 1db kézilabda és futsal pálya

Lelátó szerkezet visszaépítése

Az árajánlat tartalmazzon minden olyan költséget (anyag és díj), amely a teljeskörű megvalósításhoz szükséges, így a piperetakarítás, portalanítás, hulladék elszállításának, a szükséges segédanyagoknak (szeg, ragasztó, csiszolópapír, lakkozó hengerek, egyebek), szegélyléc, burkolatváltó költségeit is.

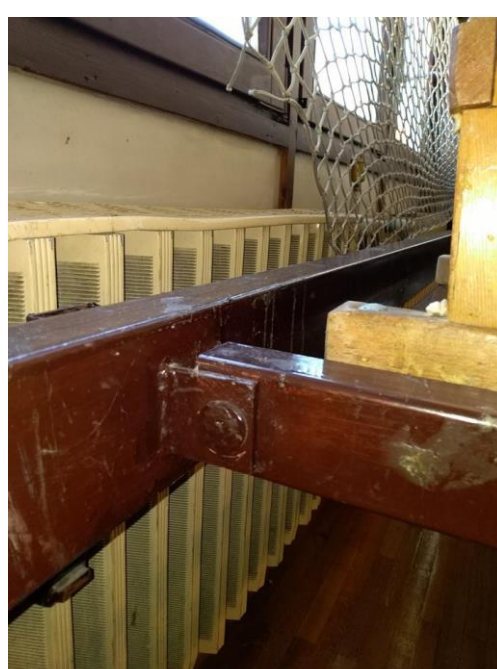
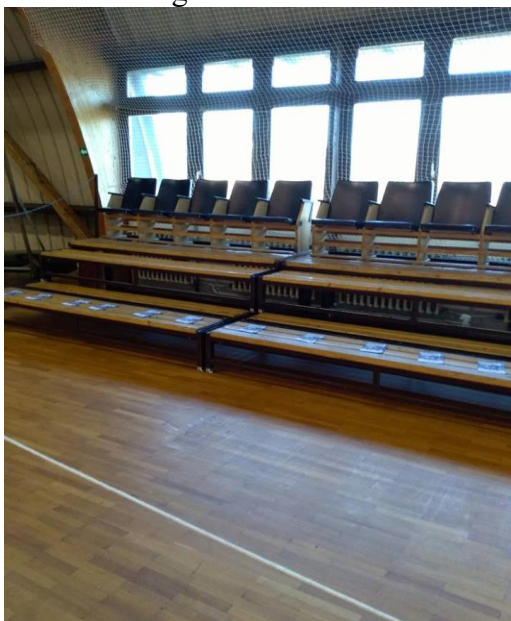
A munkaterület legkorábbi átadása a kivitelező részére 2019. május 12.



A terem jelenlegi képe:

10 egység mobil lelátó, elhelyezhető 20 és 40 m-es kézi mozgatással a sportcsarnok parkettszintben lévő előterében. Az egyes egységek 2-2 db csapszeges rögzítéssel kötődnek a fali rögzítéshez. ennek oldása után 3-3 db-ra szedhetők szét. A bontás és a deponálás közötti távolság 20 és 50 m. Szállítható kézi és részben gépi anyagmozgatással a parkettszinten.

Az építőanyagok be, illetve a bontott hulladék kiszállításához beton rámpa áll rendelkezésre, ami a parkettszintről a külső szállítási útszintre való fel és lemozgást kisméretű targoncával lehetővé teszi.



## **Általános megjegyzések**

Csak olyan építőanyagok alkalmazhatók, amelyek minőségileg és kialakításban megegyeznek a vonatkozó Magyar Szabványokkal. Azokban az esetekben, amelyekben vonatkoztatható Magyar Szabvány-béli előírás nincs, az anyagoknak vagy valamely elismert Európai Szabványnak kell megfelelniük, vagy az elérhető legjobb minőségűnek kell lenniük. Minden munkát gyakorlott szállítók és szakképzett, tapasztalt munkások részvételével, a megszokottnál nem nagyobb segédmunkás arány mellett kell elvégezni. A kivitelezés színvonala a lehető legmagasabb legyen, minden elvégzett munkára és elkészített szerkezetre a minimum minőségi követelmény a szerkezetre, anyagra vonatkozó MSZ szerinti I. osztályú minőség. Ugyanez érvényes az építési-, gyártási-, szerelési és elhelyezési munkák mérettűzésére is. Minden anyagot és alkotórészt a gyártó utasításaival és specifikációjával összhangban kell elhelyezni, továbbá megfelelő módon, a káros hatásoktól védve kell tárolni. Károsodott, hibás vagy bontásból származó anyag nem használható fel a munkák során. Néhány esetben a kiírás alternatív szerkezetet jelöl, kivitelező javaslatot tehet azonos vagy jobb műszaki és esztétikai paraméterekkel rendelkező, de másik gyártótól vagy beszállítótól származó termékre, amelyet építtető hagy jóvá. A megvalósítással kapcsolatos, a Kivitelező által, illetve az ő nevében, az ő megbízásából készített esetlegesen szükséges műszaki részlettervek és műleírások az ő kizárólagos felelősségébe tartoznak.

A vonatkozó Magyar Szabványnak nem megfelelő, illetve a Magyar Szabványok által nem jóváhagyott anyag nem használhatóak fel.

**Ezen melléklet az árazatlan költségvetéssel és a közbeszerzési dokumentumokkal együtt kezelendő. A költségvetési kiírásban megnevezett típusok azt, vagy azzal azonos műszaki paraméterekkel rendelkezőt más típust jelentenek. Amennyiben ajánlattevő a költségvetési kiírásban és/vagy feladat meghatározásban lévő eszközök helyett eltérő típust kíván megajánlani, úgy ajánlatkérő kéri a dokumentumokban rögzített műszaki tartalomtól (gyártmány, típusok) eltérő, de azzal egyenértékű eszközök minőségét, típusát és részletes műszaki jellemzőit ajánlatában teljesítmény nyilatkozattal megadni és igazolni, amely alapján egyenértékűség az érintett tételek tekintetében egyértelműen és kétséget kizáró módon vizsgálható, illetve megállapítható. A nyilatkozatban meg kell adni az érintett termék eredeti tételszámát és típusát/paramétereit, majd az egyenértékűnek tekintett termék típusát/paramétereit.**

**A mellékelt árazatlan költségvetési kiírás mindegyik tétele egy komplett szolgáltatásnak felel meg, ezért benne foglaltatnak a szállítási, építési, szerelési munkák, az építési, szerelési segédeszközök akkor is, ha ezek az egyes tételekben nincsenek külön kimutatva. A műszaki leírás és a költségvetési kiírás együttesen adja meg a megvalósítandó műszaki tartalmat. Az ajánlatadó köteles a költségvetés mennyiségeit átszámolni, szükség esetén korrigálni! Továbbá az ajánlatadó köteles megvizsgálni, hogy a költségvetés tartalmazza-e az az összes tételt, ami a kivitelezés hibátlan és hiánytalan megvalósításához, valamint a rendeltetésszerű és a biztonságos használathoz szükséges! Az ajánlattevő ajánlatát ezek figyelembevételével köteles**

**megadni, úgy a teljeskörű megvalósításhoz szükséges minden anyag és munkadíjat tartalmazza az ajánlata.**