

Az ELTE SZMSZ I. kötete 3.d. számú melléklete

Az ELTE PPK Szervezeti és Működési Szabályzata¹²

Az ELTE Pedagógiai és Pszichológiai Karának Kari Tanácsa az ELTE Szervezeti és Működési Szabályzata 114. (2) bekezdés a) pontjában foglalt felhatalmazás alapján a Pedagógiai és Pszichológiai Kar szervezeti és működési szabályzatára az alábbi javaslatot teszi:

Általános rendelkezések

A Kar neve és adatai

1. §

- (1) A Kar neve: Eötvös Loránd Tudományegyetem Pedagógiai és Pszichológiai Kar.
- (2) A Kar rövidített neve: ELTE PPK.
- (3) A Kar székhelye: 1075 Budapest, Kazinczy u. 23-27.
- (4) ³A Kar telephelye: 1064 Budapest, Izabella u. 46.
1117 Budapest, Magyar Tudósok krt. 7. (Bogdánfy u. 10.)
1119 Budapest, Mérnök u. 35.

A Kar feladata

2. §⁴

A Kar feladata a pedagógia és pszichológia tudományágainak, valamint az életmód-tudományok (egészségfejlesztés- és sporttudomány) művelése, oktatása mindhárom képzési ciklusban, alkalmazása különösen az egészségfejlesztés, a felsőoktatás és a felnőttoktatás területén, felelős részvétel a pedagógusképzésben és -továbbképzésben, különös tekintettel a tanárképzésre és annak intézményi koordinációjára. A Kar interdiszciplináris oktató- és kutatómunkájával hozzájárul a felsőoktatási humán innováció, a kultúrák közötti érintkezés és nyitottság, a testi-lelki egészség társadalmi céljainak valóra váltásához.

¹ Egységes szerkezetben a módosításáról szóló XLVIII/2007. (V. 7.) Szen. sz., LIV/2008. (IV. 28.) Szen. sz., CXII/2009. (V. 25.) Szen. sz., CCXXX/2009. (IX. 28.) Szen. sz., CCLX/2009. (XI. 2.) Szen. sz., CCXXVIII/2010. (VI. 28.) Szen. sz., CCCXI/2010. (XII. 6.) Szen. sz., CCIII/2011. (IX. 26.) Szen. sz., CCXLVII/2011. (XII. 12.) Szen. sz., XCIV/2012. (V. 21.) Szen. sz., CCIX/2012. (XI. 5.) Szen. sz., CLXXXIV/2013. (V. 27.) Szen. sz., CCXCIX/2013. (XI. 11.) Szen. sz., LXIX/2014. (V. 26.) Szen. sz., CXCIV/2014. (XI. 3.) Szen. sz. határozatok rendelkezéseivel.

² Hatályon kívül helyezte a CXXX/2015. (VI. 29.) Szen. sz. határozat. Hatályon kívül: 2015. VI. 29. napjától.

³ Megállapította az ELTE SZMSZ I. kötete 3.d. sz. melléklete, a Pedagógiai és Pszichológiai Kar Szervezeti és Működési Szabályzata módosításáról szóló CCXXX/2009. (IX. 28.) Szen. sz. határozat. Hatályos: 2009. IX. 29. napjától.

⁴ Megállapította az ELTE SZMSZ I. kötete 3.d. sz. melléklete, a Pedagógiai és Pszichológiai Kar Szervezeti és Működési Szabályzata módosításáról szóló CCXXX/2009. (IX. 28.) Szen. sz. határozat. Hatályos: 2009. IX. 29. napjától.

A Kar szervezete

A Kar oktatási kutatási szervezete

3. §

(1) A Kar az alábbi oktatási kutatási szervezeti egységekből áll:

- a) Pszichológiai Intézet,
- b) Neveléstudományi Intézet,
- c) ⁵Egészségfejlesztési és Sporttudományi Intézet,
- d) Interkulturális Pszichológiai és Pedagógiai Központ.

(2) ⁶A Pszichológiai Intézet és a Neveléstudományi Intézet az ELTE SZMSZ I. kötet 11. § (1) bekezdés *a*) pontja szerinti intézetek, amelyek az ELTE SZMSZ I. kötet 20. § szerinti tanszékekből épülnek fel. Az Egészségfejlesztési és Sporttudományi Intézet az ELTE SZMSZ I. kötet 11. § (1) bekezdés *a*) pontja szerinti önálló oktatási, kutatási szervezeti egység, amely az ELTE SZMSZ I. kötet 23. § (2) pontja szerinti csoportokra tagozódik.

(3) ⁷Az Interkulturális Pszichológiai és Pedagógiai Központ az ELTE SZMSZ I. kötet 11. § (3) bekezdése szerinti önálló tanszéki jogállású szervezeti egység, melynek elnevezése a Karon: „központ”. A központ csoportokra tagolódhat.

(4) A Kar szervezeti ábráját az 1. sz. függelék tartalmazza.

(5) A Kar intézeteinek és központjainak oktatási feladatait (az intézetek, illetve a központok által gondozott szakokat) a 2. sz. függelék tartalmazza.

(6) A Karon újabb intézet létesítéséhez legalább hat, a létesítendő intézet oktatási és kutatási feladatainak ellátásában közreműködő tudományos fokozattal rendelkező közalkalmazotti jogviszonyban foglalkoztatott oktató szükséges, akik közül legalább egy egyetemi tanár vagy habilitált docens. [ad ELTE SZMSZ 12. § (3) bek.]

(7) A Karon újabb önálló tanszéki jogállású oktatási szervezeti egység (központ) létesítéséhez legalább három, a létesítendő intézet oktatási és kutatási feladatainak ellátásában közreműködő tudományos fokozattal rendelkező közalkalmazotti jogviszonyban foglalkoztatott oktató szükséges, akik közül legalább egy egyetemi tanár vagy habilitált docens.

A Pszichológiai Intézet

4. §

(1) A Pszichológiai Intézet az ELTE SZMSZ I. kötet 12-16. §-ainak keretei között működik.

(2) ⁸A Pszichológiai Intézet intézeti tanácsának tagja

- a) az intézetigazgató,
- b) az intézeti professzúrák vezetői,

⁵ A névváltozást megállapította a Pedagógiai és Pszichológiai Kar Testnevelési és Sport Központja elnevezésének Egészségfejlesztési és Sporttudományi Intézetre történő módosításáról szóló CXII/2009. (V. 25.) Szen. sz. határozat. Hatályos: 2009. IX. 1. napjától.

⁶ Megállapította az ELTE SZMSZ I. kötete 3.d. sz. melléklete, a Pedagógiai és Pszichológiai Kar Szervezeti és Működési Szabályzata módosításáról szóló CCXXX/2009. (IX. 28.) Szen. sz. határozat. Hatályos: 2009. IX. 29. napjától.

⁷ Megállapította az ELTE SZMSZ I. kötete 3.d. sz. melléklete, a Pedagógiai és Pszichológiai Kar Szervezeti és Működési Szabályzata módosításáról szóló CCXXX/2009. (IX. 28.) Szen. sz. határozat. Hatályos: 2009. IX. 29. napjától.

⁸ Beiktatta az ELTE SZMSZ I. kötete 3.d. sz. melléklete, a Pedagógiai és Pszichológiai Kar Szervezeti és Működési Szabályzata módosításáról szóló LIV/2008. (IV. 28.) Szen. sz. határozat. Hatályos: 2008. IV. 29. napjától.

- c) az intézeti tanszékek, illetve más oktatási egységek vezetői,
- d) az intézetigazgató helyettes, az intézeti titkár, az angol nyelvű képzés felelőse, a pszichológiai doktori iskola vezetője, az intézet összoktatói értekezlete által választott, 2 közalkalmazotti jogviszonyban foglalkoztatott oktató/kutató (akiket az intézeti értekezleten választanak meg),
- e) az intézetben dolgozó nem oktató/kutató dolgozók által választott 1 nem oktatók/kutató képviselő, valamint
- f) a HÖK által delegált, az intézeti tanács létszáma 1/3-ának megfelelő számú hallgatói képviselő. Amennyiben a hallgatói képviselői létszám az előbbieken alapján tört szám, az ahhoz legközelebbi lefelé kerekített egész szám a hallgatói képviselők létszáma.

(3)⁹ Amennyiben egy személynek az előző bekezdésben meghatározott több megbízatása is van, csak egyetlen szavazattal rendelkezik.

(4) Az intézetigazgató az ELTE SZMSZ 17-18. §-ainak keretei között gyakorolja jogait és teljesíti kötelezettségeit.

(5)¹⁰ Az intézetigazgató-helyettes megbízására az ELTE SZMSZ I. kötete 19. §-át kell alkalmazni. Az intézetigazgató-helyettes felmentését az intézeti tanács és/vagy az intézetigazgató kezdeményezheti.

(6) A professzúravezető feladata – az ELTE SZMSZ I. kötet 22. §-ában meghatározott feladatokon kívül – felelős részvétel a tudományági doktori képzés szakmai irányításában, szervezésében és képviselésében. A professzúravezető megbízatásának megszűnésekor az intézeti tanács tesz javaslatot újabb professzúravezetői megbízásra vagy a professzúra megszűnése miatt szükséges SZMSZ-módosításra.

(7) A(z) intézeti) tanszékvezető – az ELTE SZMSZ I. kötet 30. §-ában meghatározott feladatokon kívül ellátja a tehetséggondozás (a tutorálás, a honorácior képzés és a tudományos diákköri munka) koordinációjával kapcsolatos feladatokat.

A Neveléstudományi Intézet

5. §

(1)¹¹ A Neveléstudományi Intézet intézeti tanácsának tagja az ELTE SZMSZ 14. §. (1) bekezdésében foglaltakon kívül a Neveléstudományi Doktori Iskola vezetője, valamint négy választott, közalkalmazotti jogviszonyban foglalkoztatott oktató. Az intézeti tanács választott tagjait az intézeti értekezlet szavazza meg.

(2) Az intézetigazgató az ELTE SZMSZ 17-18. §-ainak keretei között gyakorolja jogait és teljesíti kötelezettségeit.

(3)¹² Az intézetigazgató-helyettes megbízására az ELTE SZMSZ I. kötete 19. §-át kell alkalmazni. Az intézetigazgató-helyettes felmentését az intézeti tanács és/vagy az intézetigazgató kezdeményezheti.

(4)¹³

⁹ Beiktatta, egyidejűleg a (2)-(5) bekezdések számozását (4)-(7) bekezdésre módosította az ELTE SZMSZ I. kötete 3.d. sz. melléklete, a Pedagógiai és Pszichológiai Kar Szervezeti és Működési Szabályzata módosításáról szóló LIV/2008. (IV. 28.) Szen. sz. határozat. Hatályos: 2008. IV. 29. napjától.

¹⁰ Megállapította az ELTE SZMSZ I. kötete, a Szervezeti és Működési Rend 3.d. sz. melléklete, a Pedagógiai- és Pszichológiai Kar Szervezeti és Működési Szabályzata módosításáról szóló CLXXXIV/2013. (V. 27.) Szen. sz. határozat. Hatályos: 2013. V. 28. napjától.

¹¹ Első mondatát megállapította az ELTE SzMSZ I. kötete, a Szervezeti és Működési Rend 3.d. sz. melléklete, a Pedagógiai- és Pszichológiai Kar Szervezeti és Működési Szabályzata módosításáról szóló CXCV/2014. (XI. 3.) Szen. sz. határozat. Hatályos: 2014. XI. 4. napjától.

¹² Megállapította a CLXXXIV/2013. (V. 27.) Szen. sz. határozat. Hatályos: 2013. V. 28. napjától.

¹³ Hatályon kívül helyezte a CXCV/2014. (XI. 3.) Szen. sz. határozat. Hatályon kívül: 2014. XI. 4. napjától.

(5) A(z intézeti) tanszékvezető – az ELTE SZMSZ I. kötet 30. §-ában meghatározott feladatokon kívül ellátja a tehetséggondozás (a tutorálás, a honorácior képzés és a tudományos diákköri munka) koordinációjával kapcsolatos feladatokat.

*Az Egészségfejlesztési és Sporttudományi Intézet*¹⁴

6. §¹⁵

(1) Az Egészségfejlesztési és Sporttudományi Intézet az ELTE SZMSZ I. kötet 12–16. §-ainak keretei között működik.

(2) Az intézetigazgató az ELTE SZMSZ I. kötet 17–18 §-ainak keretei között gyakorolja jogait és teljesíti kötelezettségeit.

(3) ¹⁶Az intézetigazgató-helyettes megbízására az ELTE SZMSZ I. kötete 19. §-át kell alkalmazni. Az intézetigazgató-helyettes felmentését az intézeti tanács és/vagy az intézetigazgató kezdeményezheti.

(4) Az Egészségfejlesztési és Sporttudományi Intézet intézeti tanácsának tagja

a) az intézetigazgató,

b) az intézetigazgató helyettese(i),

c) az intézeti titkár,

d) az intézeti csoportok (illetve esetlegesen más elnevezésű oktatási egységek) vezetői,

e) az intézeti csoportok (illetve esetlegesen más elnevezésű oktatási egységek) részéről delegált egy-egy oktató,

f) a HÖK által delegált, az intézeti tanács létszáma 1/3-ának megfelelő számú hallgatói képviselő. Amennyiben a hallgatói képviselői létszám az előbbieken alapján tört szám, az ahhoz legközelebbi lefelé kerekített egész szám a hallgatói képviselők létszáma.

(5) Amennyiben egy személynek az előző bekezdésben meghatározott több megbízatása is van, csak egyetlen szavazattal rendelkezik.

(6) ¹⁷

Az Interkulturális Pszichológiai és Pedagógiai Központ

7. §

(1) Az Interkulturális Pszichológiai és Pedagógiai Központ célja a kultúrák közötti viszony pedagógiai-pszichológiai-nevelésszociológiai szempontú kutatása és oktatása. A központ feladata továbbá, hogy az interkulturalitás elveit és szempontrendszerét képviselje az ELTE és további (hazai és külföldi) intézmények már meglévő, illetve a jövőben létrejövő szervezeti egységeivel és programjaival együttműködve.

(2) ¹⁸Az Interkulturális Pszichológiai és Pedagógiai Központ az ELTE SZMSZ I. kötete 26–28. §-aiban meghatározott keretek között működik.

(3) ¹⁹A központvezető az ELTE SZMSZ I. kötete 29–30. §-aiban meghatározott keret között gyakorolja jogait, teljesíti kötelezettségeit.

¹⁴ A névváltozást megállapította a Pedagógiai és Pszichológiai Kar Testnevelési és Sport Központja elnevezésének Egészségfejlesztési és Sporttudományi Intézetre történő módosításáról szóló CXII/2009. (V. 25.) Szen. sz. határozat. Hatályos: 2009. IX. 1. napjától.

¹⁵ Megállapította az ELTE SZMSZ I. kötete 3.d. sz. melléklete, a Pedagógiai és Pszichológiai Kar Szervezeti és Működési Szabályzata módosításáról szóló CCXXX/2009. (IX. 28.) Szen. sz. határozat. Hatályos: 2009. IX. 29. napjától.

¹⁶ Megállapította a CLXXXIV/2013. (V. 27.) Szen. sz. határozat. Hatályos: 2013. V. 28. napjától.

¹⁷ Hatályon kívül helyezte a CLXXXIV/2013. (V. 27.) Szen. sz. határozat. Hatályon kívül: 2013. V. 28. napjától.

¹⁸ Megállapította a CLXXXIV/2013. (V. 27.) Szen. sz. határozat. Hatályos: 2013. V. 28. napjától.

(4)²⁰A központvezető-helyettes megbízására az ELTE SZMSZ I. kötete 19. §-át kell alkalmazni. A központvezető-helyettes felmentését a központi értekezlet és/vagy a központvezető kezdeményezheti.

(5)²¹

A Kar szolgáltató szervezete

8. §

(1) A Kar hallgatóinak tanulmánytervezéssel, karriertervezéssel, életvezetési kérdésekkel kapcsolatos ügyekben a Diáktanácsadó nyújt támogatást.

(2) A Kar hallgatóinak a tanulmányi követelmények teljesítéséhez szükséges felkészülését a PPK Kari Könyvtár és a Pszichológiai Intézet Könyvtára szolgálja.

(3)²²

(4) A Kar hallgatóinak tanulmányi, szociális, ösztöndíj, tudományos, sport és egyéb ügyeinek intézésében a Hallgatói Önkormányzat tájékoztatási, tanácsadási és ügyintézési támogatással működik közre.

A kar vezetése

A dékán

9. §²³

(1) A Kar első számú felelős vezetője a dékán. A dékán feladatait – átruházott hatáskörben – a Pedagógikum Központ (PK) SZMSZ-e szerint a PK Vezető Testülete, vagy a dékán rendelkezése szerint az ügyek egy meghatározott csoportjában, tartósan vagy eseti jelleggel, dékánhelyettes láthatja el.

(2)²⁴A dékán az ELTE SZMSZ I. kötete 119. § keretei között ellátja a Kar képviselőtét és – a Dékáni Titkárság valamint a – a PK SZMSZ-ben foglaltak szerint a PK útján – gondoskodik a Kar igazgatásáról. A Dékáni Titkárság tekintetében a dékán általános utasítási és ellenőrzési jogot gyakorol.

(3) A dékán az ELTE SZMSZ III. kötetében foglaltak szerint, és a PK SZMSZ tekintetbe vételével gyakorolja a Kar valamennyi oktató, kutató és a nem oktató-kutató alkalmazottai tekintetében a munkáltatói jogokat.

(4) A dékán az ELTE SZMSZ 5. sz. mellékletében (Gazdálkodási Szabályzat), valamint a PK SZMSZ-ben meghatározottak keretei között centralizáltan gyakorolja a Kar gazdálkodásával kapcsolatos (döntési, utalványozási, ellenőrzési) hatásköröket.

¹⁹ Megállapította a CLXXXIV/2013. (V. 27.) Szen. sz. határozat. Hatályos: 2013. V. 28. napjától.

²⁰ Megállapította a CLXXXIV/2013. (V. 27.) Szen. sz. határozat. Hatályos: 2013. V. 28. napjától.

²¹ Hatályon kívül helyezte a CLXXXIV/2013. (V. 27.) Szen. sz. határozat. Hatályon kívül: 2013. V. 28. napjától.

²² Hatályon kívül helyezte a CLXXXIV/2013. (V. 27.) Szen. sz. határozat. Hatályon kívül: 2013. V. 28. napjától.

²³ Megállapította ELTE SZMSZ I. kötete 3.d. sz. melléklete, a Pedagógiai és Pszichológiai Kar Szervezeti és Működési Szabályzata módosításáról szóló LIV/2008. (IV. 28.) Szen. sz. határozat. Hatályos: 2008. IV. 29. napjától.

²⁴ Megállapította a CLXXXIV/2013. (V. 27.) Szen. sz. határozat. Hatályos: 2013. V. 28. napjától.

A dékánhelyettesek

10. §²⁵

A dékán munkáját – a dékán által átruházott hatáskörben – legfeljebb három dékánhelyettes segíti. A dékánhelyettesre átruházott hatáskör kiterjedhet a Dékáni Titkárság egyes feladatokhoz kötődő működésének közvetlen irányítására és ellenőrzésére, a kari testületekkel és önálló szervezeti egységekkel való közvetlen kapcsolattartásra.

Értekezletek

11. §²⁶

(1) ²⁷A dékán a Kar működését szolgáló intézkedések megtervezése, a kari tanácsi és a dékáni döntések végrehajtása, a kiadott feladatok ellenőrzése céljából vezetői értekezlet tarthat. A vezetői értekezlet tagjai a dékánhelyettesek, az önálló oktatási szervezeti egységek és a Dékáni Titkárság vezetője, a Hallgatói Önkormányzat elnöke, a PK Gazdasági Főosztály és a PK Oktatásszervezési és Tanulmányi Főosztály képviselője, továbbá a dékán által meghívott más személyek. A vezetői értekezlet összehívását az önálló oktatási szervezeti egységek vezetői is kezdeményezhetik.

(2) A dékán a kar életét jelentősen befolyásoló döntés előkészítése, illetve ismertetése érdekében összehívhatja vagy összmunkatársi értekezletet tarthat.

A Kar igazgatási szervezete

12. §²⁸

(1) A Karon a központi oktatásszervezési és tanulmányi adminisztrációs, a humánpolitikai és gazdálkodási feladatokat a PK SZMSZ-ében foglaltak szerint a PK szervezeti egységei látják el.

(2) A Kar igazgatási jellegű feladatait, amelyek nem tartoznak a PK hatáskörébe a Dékáni Titkárság végzi.

(3) A Dékáni Titkárságot titkárságvezető irányítja.

(4) A titkárságvezető a feladatkörébe tartozó végrehajtási feladatok tervezése, megszervezése, a kiadott feladatok ellenőrzése céljából hivatali értekezletet tarthat.

²⁵ Megállapította a CLXXXIV/2013. (V. 27.) Szen. sz. határozat. Hatályos: 2013. V. 28. napjától.

²⁶ Megállapította az ELTE SZMSZ I. kötete 3.d. sz. melléklete, a Pedagógiai és Pszichológiai Kar Szervezeti és Működési Szabályzata módosításáról szóló LIV/2008. (IV. 28.) Szen. sz. határozat. Hatályos: 2008. IV. 29. napjától.

²⁷ Megállapította a CLXXXIV/2013. (V. 27.) Szen. sz. határozat. Hatályos: 2013. V. 28. napjától.

²⁸ Megállapította az ELTE SZMSZ I. kötete 3.d. sz. melléklete, a Pedagógiai és Pszichológiai Kar Szervezeti és Működési Szabályzata módosításáról szóló LIV/2008. (IV. 28.) Szen. sz. határozat. Hatályos: 2008. IV. 29. napjától.

13. §

- (1) ²⁹A Dékáni Titkárság feladata a PK SZMSZ-ében foglaltak figyelembevételével:
- a) a nem tanulmányi ügyekkel foglalkozó dékánhelyettes(ek) titkársági feladatainak ellátása,
 - b) azon gazdálkodással és az üzemeltetéssel kapcsolatos feladatok ellátása, amelyeket a PK SZMSZ-e nem utal a PK Gazdasági Főosztálya hatáskörébe,
 - c) a Kar jogi-igazgatási feladatainak ellátása,
 - d) a személyzeti (humánerőforrás-gazdálkodási) feladatok ellátása, amelyeket a PK SZMSZ-e nem utal a PK Humánpolitikai Főosztálya hatáskörébe,
 - e) a kari központosított iratkezelés kialakítása és működtetése,
 - f) a nemzetközi pályázati és kiadványügyek koordinációja,
 - g) az informatikai infrastruktúra és a belső szolgáltatások biztosítása nem érintve a PK Üzemeltetési Osztályának a PK SZMSZ-e szerinti feladatait,
 - h) a kari honlap működtetése és a belső információáramlás biztosítása,
 - i) a Kari Tanács és a kari – nem tanulmányi – testületek működésének ügyviteli támogatása,
 - j) együttműködés a PK szervezeti egységeivel a Karral kapcsolatos ügyek intézésében.
- (2) ³⁰A Dékáni Titkárságon elsősorban az alábbi munkakörök vannak:
- titkárságvezető
 - pályázati és nemzetközi ügyek referense
 - jogi referens
 - titkárnő, asszisztens
 - iktató, irattáros
- (3) ³¹A Dékáni Titkárság működésének rendjét a dékán utasításban szabályozza.

A Kari Tanács

14. §³²

- (1) A Kari Tanács hatáskörébe tartozik [az ELTE SZMSZ I. kötete 114. § (1) bekezdés a)-k) pontjaiban foglaltakon kívül] különösen:
- a) a képzési tervek elfogadása, módosítása,
 - b) a megalapított szakon a képzés indításának elhatározása,
 - c) a felvétel feltételeinek meghatározása, amennyiben azt jogszabály vagy egyetemi szabály nem határozza meg,
 - d) a speciális szükségletű hallgatók ügyeiért felelős kari koordinátor megválasztása,
 - e) a dékán és a dékán-helyettesek megválasztása,
 - f) a kari bizottságok tagjainak megválasztása,

²⁹ Megállapította az ELTE SZMSZ I. kötete 3.d. sz. melléklete, a Pedagógiai és Pszichológiai Kar Szervezeti és Működési Szabályzata módosításáról szóló LIV/2008. (IV. 28.) Szen. sz. határozat. Hatályos: 2008. IV. 29. napjától.

³⁰ Megállapította az ELTE SZMSZ I. kötete 3.d. sz. melléklete, a Pedagógiai és Pszichológiai Kar Szervezeti és Működési Szabályzata módosításáról szóló LIV/2008. (IV. 28.) Szen. sz. határozat. Hatályos: 2008. IV. 29. napjától.

³¹ Megállapította az ELTE SZMSZ I. kötete 3.d. sz. melléklete, a Pedagógiai és Pszichológiai Kar Szervezeti és Működési Szabályzata módosításáról szóló LIV/2008. (IV. 28.) Szen. sz. határozat. Hatályos: 2008. IV. 29. napjától.

³² A korábbi 14. § törlése miatt a 15-35. §-ok számozását 14-34. §-okra módosította az ELTE SZMSZ I. kötete 3.d. sz. melléklete, a Pedagógiai és Pszichológiai Kar Szervezeti és Működési Szabályzata módosításáról szóló LIV/2008. (IV. 28.) Szen. sz. határozat. Hatályos: 2008. IV. 29. napjától.

- g) az állandó bizottságok ügyrendjének jóváhagyása,
- h) a Kart a Szenátusban képviselő oktató, kutató képviselők megválasztása.

(2) A Kari Tanács minden egyéb, a Kar képzési és kutatási stratégiájával összefüggő kérdést megvizsgálhat és eldönthet.

A Kari Tanács összetétele

15. §

(1) ³³A Pedagógiai és Pszichológiai Kar Kari Tanácsa 24 főből áll:

a) a Kari Tanácsnak hivatalból tagja a dékán, aki a Kari Tanács elnöke, megbízatása a dékáni megbízatás időtartamáig tart,

b) a Kari Tanácsba 14 főt választanak a Karon oktatói, kutatói munkakört betöltő személyek, a választott oktató-kutató tagok megbízatása három évig tart,

c) a Kari Tanácsba összesen 8 főt delegál a Hallgatói Önkormányzat, illetve a Doktorandusz Önkormányzat a jelen szabályzat 16. § (2) bekezdésében foglaltak szerint, e képviselők megbízatása egy évig tart,

d) a Kari Tanácsba 1 főt választanak a nem oktatói és nem kutatói munkakört betöltő alkalmazottak, a nem oktató-kutató képviselő megbízatása három évig tart.

(2) ³⁴

(3) A Kari Tanács ülésén tanácskozási joggal, állandó meghívottként vesznek részt

a) a Kar korábbi dékánja,

b) a Kar dékán-helyettesei,

c) a Szenátus kari képviselői,

d) az ELTE rektora,

e) az ELTE gazdasági főigazgatója,

f) az ELTE főtitkára,

g) ³⁵a Dékáni Titkárság vezetője,

h) ³⁶a kar gazdasági referense,

i) a tanárképzés kari felelőse,

j) a Közalkalmazotti Tanács kari tagja,

k) a kari reprezentatív szakszervezet képviselője,

l) a Kari Könyvtár vezetője,

m) ³⁷a PK Oktatásszervezési és Tanulmányi Főosztály vezetője,

n) ³⁸a PK Gazdasági Főosztály vezetője.

(4) A dékán a Kari Tanács ülésére a kari szabályzatban meghatározottakon kívül más is meghívhat, ha részvételét a napirendi pont megvitatásában szükségesnek tartja. A meghívott résztvevőknek tanácskozási joguk van.

³³ Megállapította a CLXXXIV/2013. (V. 27.) Szen. sz. határozat. Hatályos: 2013. V. 28. napjától.

³⁴ Hatályon kívül helyezte a CLXXXIV/2013. (V. 27.) Szen. sz. határozat. Hatályon kívül: 2013. V. 28. napjától.

³⁵ Megállapította a CLXXXIV/2013. (V. 27.) Szen. sz. határozat. Hatályos: 2013. V. 28. napjától.

³⁶ Megállapította az ELTE SZMSZ I. kötete 3.d. sz. melléklete, a Pedagógiai és Pszichológiai Kar Szervezeti és Működési Szabályzata módosításáról szóló LIV/2008. (IV. 28.) Szen. sz. határozat. Hatályos: 2008. IV. 29. napjától.

³⁷ Beiktatta az ELTE SZMSZ I. kötete 3.d. sz. melléklete, a Pedagógiai és Pszichológiai Kar Szervezeti és Működési Szabályzata módosításáról szóló LIV/2008. (IV. 28.) Szen. sz. határozat. Hatályos: 2008. IV. 29. napjától.

³⁸ Beiktatta az ELTE SZMSZ I. kötete 3.d. sz. melléklete, a Pedagógiai és Pszichológiai Kar Szervezeti és Működési Szabályzata módosításáról szóló LIV/2008. (IV. 28.) Szen. sz. határozat. Hatályos: 2008. IV. 29. napjától.

16. §

(1) ³⁹A 15. § (1) bekezdés b) pontja alapján 14 választott tag a választási körzetek között az adott szervezeti egységekhez tartozó oktató-kutatók létszámarányának megfelelően kerül megállapításra. A választási körzeteket a Választási Bizottság állapítja meg, és teszi közzé.

(2) ⁴⁰A 15. § (1) bekezdés c) pontja szerinti 8 hallgatói képviselő közül egy a HÖK elnöke, legalább 5, legfeljebb 6 főt a HÖK a saját Alapszabályában meghatározott módon választ meg, legalább 1, legfeljebb 2 fő doktori képzésben részt vevő hallgatót a Doktorandusz Önkormányzat a saját Alapszabálya szerint delegál.

(3) ⁴¹Nem lehet a Kari Tanács tagja az a hallgató, aki fegyelmi büntetés hatálya alatt áll, valamint az a hallgató, aki az adott oktatási időszakra nem regisztrált.

(4) ⁴²A kari tanácsi tagság megszűnik:

- a) a kari tanácsi tagságot eredményező hivatali megbízás vagy tisztség megszűnésével,
- b) a mandátum idejének lejártával,
- c) lemondással,

d) a tanácstag közalkalmazotti jogviszonyának megszűnésével, kivéve, ha részére professor emeritusi cím került adományozásra.

(5) ⁴³Ha egy Kari Tanács tag legalább három egymást követő ülésen nem képes ellátni feladatát, a dékán kezdeményezésére a Kari Tanács a jelenlévők 2/3-ának többségével meghozott határozatával kezdeményezheti a választó, delegáló testületnél a tag visszahívását. A visszahívásra a megválasztás, delegálás szabályait kell értelemszerűen alkalmazni. A határozathozatal során az érintett tag nem szavazhat és őt a határozatképesség és az érvényesség számításánál figyelmen kívül kell hagyni.

(6) ⁴⁴A (4) bekezdés miatt kieső kari tanácsi tag helyére – attól függően, hogy milyen jogcímen került a Kari Tanácsba – a választásokon póttagnak megválasztott személy lép, ha póttag nincs, a választói időközi választással választhatnak új tagot. Több póttag esetén a választáson elnyert szavazatok sorrendjének megfelelően lépnek a póttagok a kieső tag helyére.

A kari tanácsi oktató-kutató tagjainak jelölése és választása

17. §

(1) ⁴⁵A Kari Tanács a Kari Tanács tagjainak jelölésével, a választások lefolytatásával 5 fős Választási Bizottságot bíz meg. A Választási Bizottság megbízatása az aktuális választás lebonyolításának végéig tart. A Választási Bizottság tagjai nem jelölhetők és nem választhatók.

(2) A jelölési és a választási eljárás előkészítéseként a Választási Bizottság

a) előkészíti és közzéteszi az egyes választási körzetekben választásra jogosultak névjegyzékét,

b) ⁴⁶kitűzi a jelölő értekezletek időpontját és helyszínét,

³⁹ Megállapította az ELTE SZMSZ I. kötete 3.d. sz. melléklete, a Pedagógiai és Pszichológiai Kar Szervezeti és Működési Szabályzata módosításáról szóló CCXXX/2009. (IX. 28.) Szen. sz. határozat. Hatályos: 2009. IX. 29. napjától.

⁴⁰ Megállapította a CLXXXIV/2013. (V. 27.) Szen. sz. határozat. Hatályos: 2013. V. 28. napjától, azzal, hogy a Doktorandusz Önkormányzat megalakulásáig, a doktori képzésben részt vevő hallgatók delegálásáról a HÖK gondoskodik..

⁴¹ Megállapította a CLXXXIV/2013. (V. 27.) Szen. sz. határozat. Hatályos: 2013. V. 28. napjától.

⁴² Beiktatta a CLXXXIV/2013. (V. 27.) Szen. sz. határozat. Hatályos: 2013. V. 28. napjától.

⁴³ Beiktatta a CLXXXIV/2013. (V. 27.) Szen. sz. határozat. Hatályos: 2013. V. 28. napjától.

⁴⁴ Beiktatta a CLXXXIV/2013. (V. 27.) Szen. sz. határozat. Hatályos: 2013. V. 28. napjától.

⁴⁵ Megállapította a CLXXXIV/2013. (V. 27.) Szen. sz. határozat. Hatályos: 2013. V. 28. napjától.

⁴⁶ Megállapította a CLXXXIV/2013. (V. 27.) Szen. sz. határozat. Hatályos: 2013. V. 28. napjától.

c) ⁴⁷ megállapítja a jelölő értekezlet elnökeinek személyét.

(3) ⁴⁸ A választási körzetenként megtartott jelölő értekezleteken legalább eggyel több jelöltet kell állítani, mint amennyi képviselői helyet a szakterület oktatói a 16. § (1) bekezdése alapján betölthetnek. A jelöltlistán – e szabályzat erejénél fogva – az intézetigazgató az első helyen szerepel.

(4) ⁴⁹ A jelölő értekezlet akkor határozatképesek, ha a választásra jogosultak legalább fele jelen van. A határozatképességet a Választási Bizottság jelen lévő tagja köteles megvizsgálni.

(5) ⁵⁰ Amennyiben egy jelölő értekezlet nem határozatképes, azt nyolc napon belül az elnök újból összehívja.

18. §

(1) A jelölő értekezlet elnöke az értekezlet megnyitása után részletesen tájékoztatja a gyűlés résztvevőit a jelölés és a szavazás rendjéről.

(2) ⁵¹ A jelöltté válás feltétele, hogy az érintett személy hozzájáruljon a jelöléséhez, és hogy megkapja a jelenlévők legalább egyharmadának támogató szavazatát. A jelölteket a rájuk leadott szavazatok számának megfelelően kell a listán sorrendbe állítani.

(3) A jelöltlista lezárását követően a jelölő értekezlet a jelöltlistán nem szereplő jelenlévők közül legalább háromtagú szavazatszedő és szavazatszámoló bizottságot választ. A bizottság elnökére és tagjaira a jelölő értekezlet tagjai tesznek javaslatot

(4) A jelölés során megállapított jelöltlistákat és a szavazatszedő és szavazatszámoló bizottság összetételét a Választási Bizottság jegyzőkönyvben rögzíti.

19. §

(1) A Választási Bizottság a választási körzetről beérkezett jelöltlisták alapján

a) kitűzi a választás időpontját, legfeljebb az eredményes jelölés időpontjától számított tizennégy napon belüli időpontra,

b) a választás napja előtt legalább öt nappal közzéteszi a választói névjegyzéket, amellyel kapcsolatban a választási körzet tagjai a választást megelőző napig bezárólag kifogással élhetnek a Választási Bizottságnál,

c) ⁵² elkészíti a szavazólapokat, és eljuttatja a szavazatszedő és szavazatszámoló bizottságokhoz.

(2) ⁵³ A szavazatokat a választás napján az erre a célra kijelölt szavazó helyiségekben lehet leadni.

(3) ⁵⁴ A választáson a Kar oktatói és kutatói vehetnek részt, ezt a szavazatszedő és szavazatszámoló bizottság a választási névjegyzék alapján ellenőrzi.

(4) A választásra rendelkezésre álló idő alatt a szavazatszedő és szavazatszámoló bizottságból legalább két főnek mindig a szavazóhelyiségben kell tartózkodnia.

(5) A szavazatszedő és szavazatszámoló bizottság

a) aláírás ellenében átad a szavazónak egy szavazólapot,

b) felel a szavazás lefolyásának rendjéért.

⁴⁷ Megállapította a CLXXXIV/2013. (V. 27.) Szen. sz. határozat. Hatályos: 2013. V. 28. napjától.

⁴⁸ Megállapította a CLXXXIV/2013. (V. 27.) Szen. sz. határozat. Hatályos: 2013. V. 28. napjától.

⁴⁹ Megállapította a CLXXXIV/2013. (V. 27.) Szen. sz. határozat. Hatályos: 2013. V. 28. napjától.

⁵⁰ Megállapította a CLXXXIV/2013. (V. 27.) Szen. sz. határozat. Hatályos: 2013. V. 28. napjától.

⁵¹ Megállapította a CLXXXIV/2013. (V. 27.) Szen. sz. határozat. Hatályos: 2013. V. 28. napjától.

⁵² Megállapította a CLXXXIV/2013. (V. 27.) Szen. sz. határozat. Hatályos: 2013. V. 28. napjától.

⁵³ Megállapította a CLXXXIV/2013. (V. 27.) Szen. sz. határozat. Hatályos: 2013. V. 28. napjától.

⁵⁴ Megállapította a CLXXXIV/2013. (V. 27.) Szen. sz. határozat. Hatályos: 2013. V. 28. napjától.

(6) A választás titkos. Ennek érdekében a szavazóhelyiségben szavazófülkét kell felállítani. A választók a szavazólapjukat urnába helyezik. A jelölt-listán nem szereplő oktatókutatókra leadott szavazatok érvénytelenek.

20. §

(1) A szavazásra rendelkezésre álló idő elteltét követően a szavazatszedő és szavazatszámoló bizottság a szavazatok összeszámlálása alapján úgy állapítja meg a választások eredményét, hogy a legtöbb szavazatot elnyert jelöltek a szavazatok sorrendjében foglalják el a testületben betölthető tagsági helyeket, illetőleg póttagok lesznek.

(2) ⁵⁵Azonos szavazatszámot elérő jelöltek esetében, amennyiben emiatt nem lehet egyértelműen a tagokat kijelölni a szavazást meg kell ismételni.

(3) ⁵⁶A választás érvényességének feltétele, hogy a választói névjegyzékben szereplő szavazásra jogosultak több mint fele szavazzon.

(4) A választást érvénytelenség esetén két héten belül változatlan szabályokkal kell megismételni.

(5) A szavazatszedő és szavazatszámoló bizottság a választás eredményét jegyzőkönyvben rögzíti, melyet a bizottság elnöke és két tagja ír alá.

(6) A választás eredményét tartalmazó jegyzőkönyvet a választást követő napon, a karon szokásos módon közzé kell tenni.

A kari tanácsi nem oktató-kutató tagjának jelölése és választása

21. §

(1) A Kari Tanács nem oktató-kutató alkalmazott tagját a kari alkalmazottak választói értekezletén (e szakaszban: választógyűlés) választják.

(2) A választógyűlést a Választási Bizottság elnöke hívja össze, egyidejűleg a választógyűlés időpontjáról a szervezeti egységeket tájékoztatja.

(3) A választógyűlésen szavazásra jogosult a Kar összes nem oktató, nem kutató besorolású alkalmazottja. A választógyűlés határozatképes, ha a választásra jogosultak legalább fele jelen van. A választógyűlést a Választási Bizottság elnöke vezeti, aki köteles az ülés határozatképességét ellenőrizni.

(4) Amennyiben a választógyűlés nem határozatképes, azt nyolc napon belül az elnök újból összehívja. Ekkor a választógyűlés a megjelentek számától függetlenül határozatképesnek minősül.

(5) A jelöltállításra és a választás lebonyolítására egyebekben az oktatói-kutatói választás szabályait kell megfelelően alkalmazni.

A Kari Tanács döntéshozatali rendje, működése

22. §

(1) A Kari Tanács ülése akkor határozatképes, ha tagjainak legalább hatvan százaléka, azaz 15 fő jelen van. A határozatképesség meglétét minden határozathozatalt megelőzően ellenőrizni kell. A határozathozatal során jelen lévő, de szavazati jogát nem gyakorló tagot a határozatképesség számításakor figyelmen kívül kell hagyni.

(2) A Kari Tanács minden tagja egy szavazattal rendelkezik.

⁵⁵ Megállapította a CLXXXIV/2013. (V. 27.) Szen. sz. határozat. Hatályos: 2013. V. 28. napjától.

⁵⁶ Megállapította a CLXXXIV/2013. (V. 27.) Szen. sz. határozat. Hatályos: 2013. V. 28. napjától.

(3) A Kari Tanács a határozatait a jelenlevő tagok egyszerű többségével (az érvényes szavazatok több mint fele) hozza meg, kivéve a következő bekezdésben meghatározott eseteket.

(4) A Kari Tanács a tagjai legalább kétharmadának igenlő szavazatával dönt

a) a dékán visszahívásáról,

b) a Kar SZMSZ-ére vonatkozó, a Szenátus számára előterjesztésre kerülő javaslat elfogadásáról,

c) önálló oktatási szervezeti egység létrehozására vonatkozó, a Szenátus számára előterjesztésre kerülő javaslat elfogadásáról,

d) az egyetemi és főiskolai tanári pályázatok támogatásáról.

(5) A Kari Tanács titkosan szavaz

a) személyi kérdésekben,

b) egyéb ügyekben a jelen lévő tagjai több mint ötven százalékának kérésére.

(6) A titkos szavazás során személyi kérdésekben csak igennel vagy nemmel lehet szavazni.

(7) Érvénytelen annak a tagnak a szavazata, aki személyi kérdésben tartott titkos szavazás során tartózkodott, vagy írásbeli szavazásnál értékelhetetlen szavazatot adott le.

(8) Az érvénytelen szavazatokat a határozat eredménye szempontjából figyelmen kívül kell hagyni. Amennyiben az érvénytelen szavazatok figyelmen kívül hagyása esetén a leadott szavazatok száma nem éri el a szükséges – az (1) bekezdésben előírt – határozatképességi küszöböt, úgy a szavazást meg kell ismételni.

(9) A dékán név szerinti szavazást rendel el, ha azt a tagok legalább egynegyede kéri.

(10) A dékán a Kari Tanács zárt ülését a tagok legalább egynegyedének kérésére rendelheti el.

23. §

(1) A Kari Tanács a jelen szabályzatban foglalt eljárási szabályok keretei között látja el feladatát.

(2) ⁵⁷A Kari Tanács munkájának ügyviteli támogatását a Dékáni Titkárság biztosítja. E körben a Dékáni Titkárság

a) előkészíti, és folyamatosan aktualizálja a Kari Tanács féléves, illetve éves munkatervét,

b) összeállítja a soron következő Kari Tanács napirendjét, és azt a dékán elé terjeszti,

c) gondoskodik a Kari Tanács napirendjére tűzött előterjesztések előkészítéséről, illetve ezek összegyűjtéséről,

d) a soron következő Kari Tanács dékán által jóváhagyott meghívóját, az előterjesztésekkel együtt legkésőbb a Kari Tanács ülése előtt 8 nappal megküldi a Kari Tanács tagjainak,

e) biztosítja a Kari Tanács ülése zökkenőmentes lebonyolításának ügyviteli, technikai feltételeit.

(3) A Kari Tanács ülésén elhangzottak írásba foglalásáról a Kari Tanács titkára gondoskodik. A Kari Tanács titkárát a Kari Tanács választja meg.

(4) ⁵⁸A Kari Tanács határozatainak írásba foglalásáról, nyilvántartásáról, és az érintettekkel való közléséről a Dékáni Titkárság gondoskodik. E körben a Dékáni Titkárság a Kari Tanácson született határozatokat

⁵⁷ Megállapította az ELTE SZMSZ I. kötete 3.d. sz. melléklete, a Pedagógiai és Pszichológiai Kar Szervezeti és Működési Szabályzata módosításáról szóló LIV/2008. (IV. 28.) Szen. sz. határozat. Hatályos: 2008. IV. 29. napjától.

⁵⁸ Megállapította az ELTE SZMSZ I. kötete 3.d. sz. melléklete, a Pedagógiai és Pszichológiai Kar Szervezeti és Működési Szabályzata módosításáról szóló LIV/2008. (IV. 28.) Szen. sz. határozat. Hatályos: 2008. IV. 29. napjától.

a) a Kari Tanácson felvett emlékeztető alapján folyamatos számozással, dátummal ellátva rögzíti a határozatokat,

b) a döntéseket késedelem nélkül bevezeti a határozatok könyvébe,

c) ⁵⁹ és a Kari Tanács időpontját követő 8 napon belül elektronikus úton közzéteszi.

(5) A Kari Tanács döntéseit tartalmazó határozatok könyvébe – előzetesen egyeztetett időpontban, a Dékáni Titkárságon bárki betekinthez.

A dékán megválasztásának előkészítése

24. §

(1) A Kari Tanács saját tagjai közül – a hivatalban lévő dékán javaslata alapján - bizottságot választ a dékán személyére vonatkozó pályázat elbírálására. A bizottság az oktatók 4 és a hallgatók 1 képviselőjéből áll. A bizottság hallgató tagjára a Hallgatói Önkormányzat tesz javaslatot. A bizottság elnökét és tagjait a Kari Tanács választja meg.

(2) A bizottság a pályázati határidő lejártát követően legkésőbb 15 napon belül ülést tart, amelynek során véleményezi a pályázatokat. A bizottság a Kari Tanács által meghatározott időpontra a Tanács elé terjeszti a rangsorolt pályázatokat.

(3) A bizottság megbízatása a személyi javaslat benyújtásával megszűnik. A pályázat eredménytelensége esetén - ha a Kari Tanács másképp nem rendelkezik - külön eljárás nélkül folytatja munkáját.

Kari állandó bizottságok

25. §

(1) A Kar állandó bizottságai a következők:

- a) Tudományos Bizottság
- b) Nemzetközi Kapcsolatok és Projektek Bizottsága
- c) Minőségbiztosítási Bizottság
- d) Tanárképzési Bizottság
- e) Tanulmányi Bizottság
- f) Kreditátviteli Bizottság
- g) Hallgatói Fegyelmi és Etikai Bizottság
- h) Gazdasági Bizottság
- i) Egészségfejlesztési Bizottság
- j) ⁶⁰Kutatásetikai Bizottság
- k) ⁶¹Kitüntetési Bizottság
- l) ⁶²Kari Habilitációs Bizottság
- m) ⁶³Kari Etikai Bizottság

(2) ⁶⁴Az (1) bekezdés e), f) és g) pontjaiban meghatározott Bizottságok tagjainak megválasztására, illetve a hallgatói tagok delegálására a HKR 417., 420. és 173. §-ai irányadók.

⁵⁹ Megállapította a CLXXXIV/2013. (V. 27.) Szen. sz. határozat. Hatályos: 2013. V. 28. napjától.

⁶⁰ Beiktatta az ELTE SZMSZ I. kötete 3.d. sz. melléklete, a Pedagógiai és Pszichológiai Kar Szervezeti és Működési Szabályzata módosításáról szóló LIV/2008. (IV. 28.) Szen. sz. határozat. Hatályos: 2008. IV. 29. napjától.

⁶¹ Beiktatta az ELTE SZMSZ I. kötete 3.d. sz. melléklete, a Pedagógiai és Pszichológiai SZMSZ módosításáról szóló CCXLVII/2011. (XII. 12.) Szen. sz. határozat. Hatályos: 2011. XII. 13. napjától.

⁶² Beiktatta az ELTE SZMSZ I. kötete 3.d. sz. melléklete, a Pedagógiai és Pszichológiai SZMSZ módosításáról szóló LXIX/2014. (V. 26.) Szen. sz. határozat. Hatályos: 2014. V. 27. napjától.

⁶³ Beiktatta a CXCV/2014. (XI. 3.) Szen. sz. határozat. Hatályos: 2014. XI. 4. napjától.

(3) ⁶⁵Az (1) bekezdés a)–d) és h)–l) pontjaiban meghatározott bizottságok elnökeit és tagjait a Kari Tanács választja úgy, hogy a Kari Tanács megválasztja a bizottságok elnökeit, majd a bizottságok megválasztott elnökeinek és az intézet/központvezetők véleményére figyelemmel, a dékán tesz javaslatot a bizottságok tagjainak személyére a Kari Tanács számára.

(4) ⁶⁶Az (1) bekezdés m) pontjában meghatározott bizottság az „Etikai kódex az Eötvös Loránd Tudományegyetem polgárai számára” című dokumentum alapján, az abban rögzített, a kari etikai bizottságokra vonatkozó szabályok szerint kerül létrehozásra.

A kari állandó bizottságok feladata és létszáma

26. §

(1) ⁶⁷A Tudományos Bizottság létszáma tíz fő, ebből egy hallgató. A Bizottságnak tagja Kari Habilitációs Bizottság elnöke. A Bizottság feladata:

a) oktatással és kutatással kapcsolatos szervezeti és személyi ügyek véleményezése, különös tekintettel a vezető oktatói alkalmazásra és előléptetésre, valamint az egyes szakmai területek személyi erőforrásainak rendszeres áttekintő véleményezésére

b) szakok és programok alapításának, indításának, tantervének véleményezése

c) ⁶⁸a személyi összetételére vonatkozó szabályok figyelembevételével ellátni a Pedagógiai és Pszichológiai Doktori Tanács feladatkörét.

(2) A Nemzetközi Kapcsolatok és Projektek Bizottsága létszáma öt fő, ebből egy hallgató. A Bizottság feladata:

a) nemzetközi pályázatok előkészítése

b) intézményközi kapcsolatok fejlesztése

c) oktatói és hallgatói pályázatok véleményezése

d) kari és karközi oktatási, kutatási és publikációs projektek kezdeményezése, értékelő véleményezése, kivitelezésének ellenőrzése

(3) ⁶⁹A Minőségbiztosítási Bizottság létszáma hat fő, ebből egy hallgató. A Bizottság feladata:

a) a kari minőségbiztosítási koncepció és minőségirányítási modell kidolgozása

b) az oktatási egységek minőségbiztosítási tevékenységének koordinálása, támogatása és ellenőrzése

c) az oktatás hallgatói értékelésének elemzése

d) az oktatás-kutatás eredményességének értékelése

(4) Tanárképzési Bizottság létszáma hét fő, ebből egy hallgató. A Bizottság feladata:

a) a tanárképzéssel kapcsolatos koncepcionális kérdések előkészítése a Kari Tanács számára, fejlesztési ügyekben kari koordináció

b) a tanárképzés pedagógiai-pszichológiai általános összetevőinek és szakmai moduljainak tartalmi, módszertani fejlesztése

(5) ⁷⁰A Tanulmányi Bizottság létszáma tíz fő, ebből öt hallgató. A Bizottság feladata:

a) eljárás a Karra jelentkezők felvételi ügyeivel kapcsolatban

b) a hallgatók tanulmányi és vizsgaügyeinek elbírálása

⁶⁴ Megállapította az ELTE SZMSZ I. kötete 3.d. sz. melléklete, a Pedagógiai és Pszichológiai Kar Szervezeti és Működési Szabályzata módosításáról szóló CCXXX/2009. (IX. 28.) Szen. sz. határozat. Hatályos: 2009. IX. 29. napjától.

⁶⁵ Megállapította a LXIX/2014. (V. 26.) Szen. sz. határozat. Hatályos: 2014. V. 27. napjától.

⁶⁶ Beiktatta a CXCV/2014. (XI. 3.) Szen. sz. határozat. Hatályos: 2014. XI. 4. napjától.

⁶⁷ Felvezető szövegét megállapította a CXCV/2014. (XI. 3.) Szen. sz. határozat. Hatályos: 2014. XI. 4. napjától.

⁶⁸ Megállapította a LXIX/2014. (V. 26.) Szen. sz. határozat. Hatályos: 2014. V. 27. napjától.

⁶⁹ Első mondatát megállapította a CCIX/2012. (XI. 5.) Szen. sz. határozat. Hatályos: 2012. XI. 5. napjától.

⁷⁰ Első mondatát megállapította a CCIX/2012. (XI. 5.) Szen. sz. határozat. Hatályos: 2012. XI. 5. napjától.

c) ⁷¹a kari speciális bizottság feladatainak ellátása oly módon, hogy a fogyatékossgal élő hallgatók ügyeinek intézése esetén a Tanulmányi Bizottság létszáma kiegészül a Kar speciális szükségletű hallgatók ügyeiért felelős koordinátorával.

(6) ⁷²A Kreditátviteli Bizottság létszáma hét fő, ebből egy hallgató. A hat oktatón kívül a dékán két póttagnak is ad megbízást. A Bizottság feladata:

a) a korábban megszerzett tanegységek érvényességének megállapítása,

b) más intézményben teljesített kurzusok, vizsgák, kreditek egyenértékűségének megállapítása,

c) mindezek alapján kurzus látogatása vagy vizsga letétele alóli felmentés engedélyezése, illetve különbözőzeti követelmények meghatározása,

d) egyes ügyekben véleményezési jog gyakorlása a HKR szerint.

(7) A Hallgatói Fegyelmi és Etikai Bizottság létszáma négy fő, ebből egy hallgató. A három oktató (elnök, elnökhelyettes, tag) kívül a Kari Tanács két póttagot is választ, a HÖK szintén két póttagot delegál. A Bizottság feladata:

a) a hallgatók fegyelmi felelősségének megállapítása,

b) fegyelmi büntetés alkalmazása.

(8) ⁷³A Gazdasági Bizottság létszáma hat fő, ebből egy hallgató. A Bizottság

a) gondoskodik a Kar gazdasági tárgyú előterjesztéseinek előkészítéséről,

b) véleményezi a Kari Tanács napirendjére kerülő gazdasági tárgyú előterjesztéseket (különösen a Kar költségvetését és beszámolóját).

(9) Az Egészségfejlesztési Bizottság létszáma öt fő, ebből egy hallgató. A Bizottság feladata:

a) javaslattétel a Kari Tanács számára az egészségfejlesztés koncepcionális kérdéseiben,

b) az egészségfejlesztés szemléletének és módszereinek terjesztésével kapcsolatos előterjesztések előkészítése,

c) a Kari Tanács napirendjére kerülő egészségfejlesztési tárgyú előterjesztések véleményezése.

(10) ⁷⁴A Kutatásetikai Bizottság létszáma tizenhárom fő, ebből egy hallgató. A Bizottság feladata felkérésre a tudományos kutatási munkával kapcsolatos etikai ügyek mérlegelése:

a) az ELTE PPK keretein belül, vagy annak részvételével más intézményekkel együtt beadandó kutatási pályázatok során felmerülő etikai kérdések;

b) az ELTE PPK hallgatói kutatómunkájával (dolgozatok stb.) kapcsolatos etikai megfontolások mérlegelése, amennyiben a felkérés az adott kutatómunka etikailag felelős témavezetőjétől vagy gyakorlatvezetőjétől származik, valamint;

c) megfelelő felkérés alapján minden olyan egyéb, a tudományos kutatómunkával kapcsolatos etikai kérdésben való állásfoglalás, amellyel kapcsolatosan a tudomány-etikai normák betartása mérlegelendő.

(11) ⁷⁵A Kutatásetikai Bizottság nem foglalkozik már engedélyezett, támogatott pályázati tevékenység utólagos etikai elbírálásával.

(12) ⁷⁶A Kitüntetési Bizottság létszáma hét fő, oly módon, hogy a Bizottságban valamilyeni intézetet és központot képviseli egy-egy tag, ezen kívül a Bizottság tagja egy hallgatói képviselő, az elnök és a bizottsági titkár. A Bizottság feladata, hogy az állami, egyetemi és kari kitüntetésekre dékánhoz érkezett javaslatokat rangsorolja, és a rangsort a dékán elé ter-

⁷¹ Megállapította a CCXCIX/2013. (XI. 11.) Szen. sz. határozat. Hatályos: 2013. XI. 12. napjától.

⁷² Első két mondatát megállapította a CCIX/2012. (XI. 5.) Szen. sz. határozat. Hatályos: 2012. XI. 5. napjától.

⁷³ Felvezető szövegét megállapította a CCIII/2011. (IX. 26.) Szen. sz. határozat. Hatályos: 2011. IX. 27. napjától.

⁷⁴ Első mondatát megállapította a CCXCIX/2013. (XI. 11.) Szen. sz. határozat. Hatályos: 2013. XI. 12. napjától.

⁷⁵ Beiktatta az ELTE SZMSZ I. kötete 3.d. sz. melléklete, a Pedagógiai és Pszichológiai Kar Szervezeti és Működési Szabályzata módosításáról szóló LIV/2008. (IV. 28.) Szen. sz. határozat. Hatályos: 2008. IV. 29. napjától.

⁷⁶ Beiktatta a CCXLVII/2011. (XII. 12.) Szen. sz. határozat. Hatályos: 2011. XII. 13. napjától.

jessze. A kari kitüntetés adományozásáról a dékán dönt. A Bizottság maga alkotja meg ügyrendjét, amely a kitüntetési javaslatok elbírálásának elveire, a rangsorolással kapcsolatos szempontokra is kitér.

(13) ⁷⁷A Kari Habilitációs Bizottság létszáma tizenkét fő + egy fő póttag. A Bizottság összetételére és feladataira az ELTE SZMSZ III. kötet 2. sz. melléklete, a Habilitációs szabályzat rendelkezései irányadók.

(14) ⁷⁸A Kari Etikai Bizottság öttagú. Elnökét, két oktató-kutató tagját, valamint két oktató-kutató póttagját a Kari Tanács választja meg, egy hallgató tagját és póttagját a kari hallgatói részönkormányzat és a kari doktorandusz képviselő együttesen, egy nem oktató-kutató tagját és póttagját a Közalkalmazotti Tanács delegálja. A bizottság az „Etikai Kódex az Eötvös Loránd Tudományegyetem polgárai számára” című dokumentumban foglaltaknak megfelelően látja el feladatát.

A kari állandó bizottságok működése

27. §

(1) Az állandó bizottságok a Kari Tanács által jóváhagyott ügyrend alapján működnek.

(2) Az állandó bizottságok tevékenységükről rendszeresen beszámolnak a Kari Tanácsnak.

(3) ⁷⁹Az állandó bizottságok munkájához a PK szervezeti egységei és a Dékáni Titkárság biztosítanak ügyviteli támogatást.

Ideiglenes bizottság

28. §

(1) A Kari Tanács a Kar működése szempontjából nagy jelentőségű oktatási, tudományos, igazgatási, gazdasági és egyéb kérdések, általában kollektív munkát igénylő elemzések, javaslatok kidolgozására és az ilyen kérdésekben hozandó döntések előkészítésére a dékán kezdeményezésére ideiglenes bizottságot hozhat létre.

(2) Az ideiglenes bizottság létrehozásáról szóló kari tanácsi határozatnak minimálisan az alábbiakról kell rendelkeznie:

- a) a bizottság neve,
- b) feladata, hatásköre (elérni kívánt eredmény),
- c) vezetője,
- d) tagjai,
- e) működésének infrastrukturális, ügyviteli, pénzügyi feltételei,
- f) működésének időtartama.

(3) Az ideiglenes bizottság a létrehozásáról rendelkező kari tanácsi határozatban meghatározott határidővel beszámol tevékenységéről a Kari Tanácsnak.

29. §

(1) Az ELTE PPK Hallgatói Önkormányzata a hallgatók érdekképviselői, érdekvédelmi szerve, melynek minden, a karra beiratkozott hallgató tagja.

⁷⁷ Első mondatát megállapította a CXCV/2014. (XI. 3.) Szen. sz. határozat. Hatályos: 2014. XI. 4. napjától.

⁷⁸ Beiktatta a CXCV/2014. (XI. 3.) Szen. sz. határozat. Hatályos: 2014. XI. 4. napjától.

⁷⁹ Megállapította az ELTE SZMSZ I. kötete 3.d. sz. melléklete, a Pedagógiai és Pszichológiai Kar Szervezeti és Működési Szabályzata módosításáról szóló LIV/2008. (IV. 28.) Szen. sz. határozat. Hatályos: 2008. IV. 29. napjától.

(2) A Hallgatói Önkormányzat működésének szabályait Alapszabályában rendezi, mely az Egyetemi Hallgatói Önkormányzat Alapszabályának 5. számú mellékleteként része az ELTE Szervezeti és Működési Szabályzatának.

Vezetői megbízásokkal kapcsolatos sajátos szabályok

30. §

(1) A Karon a nyilvános pályázathoz kötött tisztségek: a dékán, a dékánhelyettes, az intézetigazgató, az önálló tanszékvezető.

(2) A Karon intézetigazgatói megbízást habilitált docensnek is lehet adni.

(3) ⁸⁰Az intézetigazgatói, tanszékvezetői, professzúravezetői és központvezetői megbízás időtartama legalább három, legfeljebb öt év.

(4) Az intézetigazgató és a központvezető felelős az intézet, illetve a központ keretében folyó oktatómunka minőségbiztosításáért. A vonatkozó egyetemi és kari szabályzatokban az oktatási szervezeti egységek feladataként megjelölt minőségbiztosítási tevékenység megszervezése, irányítása és ellenőrzése az intézetigazgató át nem ruházható feladata.

Egyes személyi kérdésekre vonatkozó sajátos szabályok

31. §

(1) ⁸¹

(2) Tanári munkakör kötelező óraszama két tanulmányi félévre vetített heti átlag 18 óra.

(3) Ha valamely szakmai, képzési területen végzett tudományos kutatói tevékenység színvonalas folytatása érdekében adott oktató részvétele a tudományos kutatásban az ELTE SZMSZ III. kötet 78. § (2) bekezdésben meghatározott időtartamon túl is indokolt, úgy ezt a tényt egy tanévre az SZMSZ III. kötet 75. § (1) bekezdésében előírt óraszám tekintetében csökkentő tényezőként lehet figyelembe venni legfeljebb 50%-os mértékben.

A Demonstrátor

32. §⁸²

(1) ⁸³A Kar 18 demonstrátori hellyel rendelkezik, melyek közül 10 hely a Pszichológia Intézetet, 6 hely a Neveléstudományi Intézetet, 1 hely az Egészségfejlesztési és Sporttudományi Intézetet és 1 hely az Interkulturális Pszichológiai és Pedagógiai Központot illet.

⁸⁰ Megállapította az Iskolapedagógiai Központ létrehozásáról a Pedagógiai és Pszichológiai Karon című CCXXVIII/2010. (VI. 28.) Szen. sz. határozat. Hatályos: 2010. VI. 29. napjától.

⁸¹ Hatályon kívül helyezte az ELTE SZMSZ I. kötete, a Szervezeti és Működési Rend 3.d. sz. mellékletének, az ELTE Pedagógiai és Pszichológiai Kar Szervezeti és Működési Szabályzatának módosításáról szóló CCCXI/2010. (XII. 6.) Szen. sz. határozat. Hatályon kívül: 2010. XII. 7. napjától.

⁸² A 32. §-t és az azt megelőző címet beiktatta az ELTE SZMSZ I. kötete 3.d. sz. melléklete, a Pedagógiai és Pszichológiai Kar Szervezeti és Működési Szabályzata módosításáról szóló LIV/2008. (IV. 28.) Szen. sz. határozat. Hatályos: 2008. IV. 29. napjától.

⁸³ Megállapította az ELTE SZMSZ I. kötete 3.d. sz. melléklete, a Pedagógiai és Pszichológiai Kar Szervezeti és Működési Szabályzata módosításáról szóló XCIV/2012. (V. 21.) Szen. sz. határozat. Hatályos: 2012. V. 22. napjától, rendelkezéseit először a 2012/2013-as tanév vonatkozásában kell alkalmazni.

- (2) ⁸⁴Demonstrátor lehet az ELTE PPK nappali tagozatos, aktív státuszú hallgatója, aki:
- érdeklődik a PPK valamely oktatási-kutatási szervezeti egysége által oktatott és kutatott tudományterületek iránt,
 - 4 tanulmányi félévet sikeresen, legalább 4,00 tanulmányi eredménnyel lezárt,
 - figyelemre méltó szakmai produktumot tud felmutatni a pedagógia, a pszichológia vagy a sport területén az ELTE PPK-n folytatott tanulmányai során (szakmai előadás, színvonalas szemináriumi dolgozat, TDK dolgozat stb.),
 - idegen nyelven képes tudományterületén tájékozódni, szakirodalmat fordítani,
 - vállalja a demonstrátori feladatokat.

(3) ⁸⁵A demonstrátori megbízás pályázat útján, több alkalommal is elnyerhető. A megbízás 2 félévre (10 hónap) szól.

(4) ⁸⁶A demonstrátori pályázatokat a Kar (1) bekezdésben meghatározott szervezeti egységei a tárgyévet megelőző tanév szorgalmi időszaka végéig külön-külön hirdetik meg az adott szervezeti egység hirdetőtábláján, a jelen SZMSZ mellékletében meghatározott szöveg szerint. A pályázatok benyújtásának határidejét a Kar (1) bekezdésben meghatározott szervezeti egységei határozzák meg azzal, hogy annak tárgyi tanév regisztrációs időszakára kell esnie. A pályázatokat egy példányban kell benyújtani a Kar (1) bekezdésben meghatározott szervezeti egységeihez. A beadási határidőt követő nyolcadik napig a tanszék/intézet vezetője a beérkezett pályázatokat véleményével látja el, és véleményét a szorgalmi időszak második hetének végéig továbbítja a dékán felé.

(5) ⁸⁷A pályázati kiírások koordinálásáért, a pályázatok összegyűjtéséért az intézet vezetője által kijelölt munkatárs felel.

(6) ⁸⁸A demonstrátori címet a dékán a benyújtott pályázatok alapján a Kar (1) bekezdésében meghatározott szervezeti egységeinek véleményét figyelembe véve ítéli oda.

(7) ⁸⁹A Kar (1) bekezdésében meghatározott szervezeti egységei biztosíthatnak további, önkéntes demonstrátori helyeket, amelyek betöltéséről szabadon dönthetnek.

(8) ⁹⁰A demonstrátor általános feladatai:

- az intézeti/tanszéki tudományos kutatómunkában való közreműködés (aktív tudományos diákköri tevékenység),
 - részvétel az oktatómunka segítésében (a tanszék által oktatott tárgyak óráinak előkészítésében, saját témájában előadás tartása),
 - különböző oktatás- és kutatásszervezési feladatokba való bekapcsolódás (pl.: gyakorlatok szervezése, konferencia-szervezés, pályázatok előkészítése, szakmai rendezvények lebonyolítása stb.),
 - részvétel az intézeti/tanszéki adminisztrációs feladatokban,
 - közreműködés a tanszékek és a hallgatók közötti kapcsolattartásban és a diákkör munkájában,
 - tanácskozási joggal részt venni a tanszéki/intézeti értekezleteken,
 - ⁹¹minden félév végén írásban beszámol az intézet/tanszék részére munkájáról.
- Amennyiben az intézet/tanszék a demonstrátor éves tevékenységét nem megfele-

⁸⁴ Megállapította a XCIV/2012. (V. 21.) Szen. sz. határozat. Hatályos: 2012. V. 22. napjától, rendelkezéseit először a 2012/2013-as tanév vonatkozásában kell alkalmazni.

⁸⁵ Megállapította a XCIV/2012. (V. 21.) Szen. sz. határozat. Hatályos: 2012. V. 22. napjától, rendelkezéseit először a 2012/2013-as tanév vonatkozásában kell alkalmazni.

⁸⁶ Utolsó két mondatát megállapította a LXIX/2014. (V. 26.) Szen. sz. határozat. Hatályos: 2014. V. 27. napjától.

⁸⁷ Megállapította a LXIX/2014. (V. 26.) Szen. sz. határozat. Hatályos: 2014. V. 27. napjától.

⁸⁸ Megállapította a LXIX/2014. (V. 26.) Szen. sz. határozat. Hatályos: 2014. V. 27. napjától.

⁸⁹ Megállapította a CLXXXIV/2013. (V. 27.) Szen. sz. határozat. Hatályos: 2013. V. 28. napjától.

⁹⁰ Számozását megállapította a XCIV/2012. (V. 21.) Szen. sz. határozat. Hatályos: 2012. V. 22. napjától, rendelkezéseit először a 2012/2013-as tanév vonatkozásában kell alkalmazni.

⁹¹ Megállapította a LXIX/2014. (V. 26.) Szen. sz. határozat. Hatályos: 2014. V. 27. napjától.

lőnek ítéli meg, kezdeményezheti, hogy a dékán az érintett hallgató demonstrátori megbízását vonja vissza, illetve döntsön arról, hogy az érintett hallgató a későbbiekben demonstrátori megbízást kaphat-e.

⁹²A demonstrátor konkrét feladatait a tanszékvezető és/vagy a pályázatban feltüntetett, a demonstrátor szakmai munkáját segítő oktató határozza meg, akit a tanszék/intézet vezetője jelöl ki a demonstrátori kinevezést követően.

(9) ⁹³A demonstrátor jogosult:

- az intézetben/tanszéken folyó kutatómunkába bekapcsolódni,
- szakmai programokon részt venni,
- ⁹⁴
- amennyiben az intézet/tanszék rendszeresen nem a (8) bekezdésben meghatározott érdemi feladatokkal látja el, ezt a tényt jelezni a HÖK felé.

(10) ⁹⁵A demonstrátor köteles:

- az intézet/tanszék oktatóival, kutatóival, egyéb munkatársaival feladatai ellátása és demonstrátori tevékenysége során együttműködni,
- feladatait a demonstrátor szakmai munkáját segítő oktató utasításai és legjobb tudása szerint, kellő gondossággal elvégezni,
- ⁹⁶félévente beszámolót készíteni, amit a vizsgaidőszak utolsó hetéig kell továbbítani az intézet/tanszék felé.

⁹⁷A demonstrátor szakmai munkáját segítő oktató, az intézet/tanszék vezetője vagy a dékán a tárgyév során bármikor kezdeményezheti a demonstrátor demonstrátori státuszának megszüntetését amennyiben a demonstrátor feladatait neki felróhatóan folyamatosan vagy többször visszatérően nem megfelelően végzi el, demonstrátori kötelezettségeit súlyosan vagy többször visszatérően nem teljesíti.

(11) ⁹⁸A demonstrátort foglalkoztató intézet/tanszék jogosult a demonstrátor szakmai munkáját segítő oktató révén a demonstrátor konkrét feladatait meghatározni, a feladatok elvégzését ellenőrizni, a demonstrátor munkáját értékelni.

(12) ⁹⁹A demonstrátort foglalkoztató intézet/tanszék köteles a demonstrátort a (8) bekezdésben foglalt érdemi feladatokkal rendszeresen ellátni, és részére feladatai ellátása során és azzal kapcsolatosan szakmai segítséget nyújtani.

¹⁰⁰Amennyiben az intézet/tanszék a demonstrátor részére egy egész féléven át rendszeresen nem biztosít a (8) bekezdésben meghatározott érdemi feladatokat, a dékán kezdeményezheti a Kari Tanácsnál, hogy az határozzon arról, hogy az adott intézet/tanszék a következő tanévben demonstrátori pályázatot nem hirdethet meg.

⁹² Megállapította a XCIV/2012. (V. 21.) Szen. sz. határozat. Hatályos: 2012. V. 22. napjától, rendelkezéseit először a 2012/2013-as tanév vonatkozásában kell alkalmazni.

⁹³ Megállapította a XCIV/2012. (V. 21.) Szen. sz. határozat. Hatályos: 2012. V. 22. napjától, rendelkezéseit először a 2012/2013-as tanév vonatkozásában kell alkalmazni.

⁹⁴ Hatályon kívül helyezte a CLXXXIV/2013. (V. 27.) Szen. sz. határozat. Hatályon kívül: 2013. V. 28. napjától.

⁹⁵ Számozását megállapította a XCIV/2012. (V. 21.) Szen. sz. határozat. Hatályos: 2012. V. 22. napjától, rendelkezéseit először a 2012/2013-as tanév vonatkozásában kell alkalmazni.

⁹⁶ Megállapította a LXIX/2014. (V. 26.) Szen. sz. határozat. Hatályos: 2014. V. 27. napjától.

⁹⁷ Megállapította a LXIX/2014. (V. 26.) Szen. sz. határozat. Hatályos: 2014. V. 27. napjától.

⁹⁸ Számozását megállapította a XCIV/2012. (V. 21.) Szen. sz. határozat. Hatályos: 2012. V. 22. napjától, rendelkezéseit először a 2012/2013-as tanév vonatkozásában kell alkalmazni.

⁹⁹ Megállapította a XCIV/2012. (V. 21.) Szen. sz. határozat. Hatályos: 2012. V. 22. napjától, rendelkezéseit először a 2012/2013-as tanév vonatkozásában kell alkalmazni.

¹⁰⁰ Megállapította a LXIX/2014. (V. 26.) Szen. sz. határozat. Hatályos: 2014. V. 27. napjától.

*A Kar által adományozható kitüntetések*32/A. §¹⁰¹

(1) Az ELTE Pedagógiai és Pszichológiai Kar Kari Tanácsa az alábbi kitüntetéseket alapítja meg:

- a) ELTE PPK Pro Facultate Díj,
- b) ELTE PPK Sapere Aude Díj,
- c) ELTE PPK Sapere Aude Junior Díj,
- d) ELTE PPK Pro Progressio Eruditionis Díj,
- e) ELTE PPK Arbor Vitae Díj.

(2) A kitüntetések mindegyike 5 cm átmérőjű bronz érme, amelynek egyik oldalán az egyetemi címer található, a Kar latin nyelvű elnevezésével körbefogva, másik oldalán a Kar Kazinczy utcai épületének stilizált képe a kitüntetés elnevezése által körbefogva.

(3) A kitüntetésekhez pénzjutalom nem tartozik.

(4) ELTE PPK Pro Facultate Díj adományozható annak a kari állományban legalább öt éve dolgozó közalkalmazottnak, aki a Karért kiemelkedő, áldozatos munkát végzett. A díj továbbá adható olyan jogi vagy természetes személyeknek, akik több éven át segítették a Kar tevékenységét anyagi vagy más eszközökkel, vagy jó hírét vitték az itt végzett kutatásnak, oktatásnak. Egy évben legfeljebb öt személy részesülhet a díjban.

(5) ELTE PPK Sapere Aude Díj adományozható annak a Kar meghatározó tudományos kutatóműhelyében vezető szerepet betöltő oktatónak, kutatónak, aki jelentős hatású tudományos tevékenységével hozzájárult a Kar hírnevének öregbítéséhez. Egy évben legfeljebb öt személy részesülhet a díjban.

(6) ELTE PPK Sapere Aude Junior Díj adományozható annak a Kar meghatározó tudományos kutatóműhelyében közreműködő hallgatónak, aki kiemelkedő eredménnyel járó tanulmányi és hallgatói tudományos tevékenységet végzett a Karon. Egy évben legfeljebb öt személy részesülhet a díjban.

(7) ELTE PPK Pro Progressio Eruditionis Díj adományozható annak a Karon közalkalmazotti alkalmazásban oktatónak, aki oktatói tevékenységével jelentős mértékben hozzájárult a kari tanítás-tanulás megújításához, magas minőségéhez. Egy évben legfeljebb öt személy részesülhet a díjban.

(8) ELTE PPK Arbor Vitae Díj adományozható annak a köztisztviselőben álló személynek, aki életművével meghatározó mértékben járult hozzá a Karon végzett oktató-kutató munkához, a Kar alapítása óta vagy évtizedeken át fontos szerepet töltött be a Kar szervezeti működésében. Egy évben legfeljebb két személy részesülhet a díjban.

(9) A (4)-(8) bekezdésben foglalt kitüntethető személyek létszámát a Kar dékánja a Kitüntetési Bizottság indokolt kérelmére megemelheti az adott évre vonatkozóan.

32/B. §¹⁰²

(1) A kitüntetésről szóló felterjesztést

- a) kari munkatársak esetén a javasolt személy közvetlen munkahelyi vezetője – az intézetigazgató, központvezető egyetértésével – kezdeményezheti a kari Kitüntetési Bizottságnál.
- b) hallgatók és más személyek esetén a doktori iskola vezető vagy az intézetigazgató, központvezető, Hallgatói Önkormányzat kezdeményezheti a kari Kitüntetési Bizottságnál.

(2) A dékánt önálló javaslattételi jog illeti meg.

¹⁰¹ A paragrafust és az azt megelőző címet beiktatta a CCXLVII/2011. (XII. 12.) Szen. sz. határozat. Hatályos: 2011. XII. 13. napjától.

¹⁰² Beiktatta a CLXXXIV/2013. (V. 27.) Szen. sz. határozat. Hatályos: 2013. V. 28. napjától.

(3) A kitüntetéseket a dékán ünnepélyes keretek között adja át.

Záró rendelkezések

33. §

(1) Jelen szabályzatot, mint az ELTE Szenátusa számára készült előterjesztést, a Kari Tanács a 2006. október 19-én tartott ülésén fogadta el.

(2) ¹⁰³

34. §

(1) A 3. § (6)-(7) bekezdéseiben meghatározott feltételeket 2007. szeptember 1-re a Kar minden önálló oktatási szervezeti egységében meg kell teremteni.

(2) Amennyiben az előző bekezdésben meghatározottak egy önálló oktatási szervezeti egységben nem valósulnak meg, a Kari Tanács a határidő leteltével megvizsgálja az oktatási szervezeti egység önállósága fenntartásának vagy átszervezésének szükségességét, illetve lehetőségét.

Budapest, 2007. május 21.

Dr. Hudecz Ferenc
rektor

¹⁰³ Hatályon kívül helyezte a CLXXXIV/2013. (V. 27.) Szen. sz. határozat. Hatályon kívül: 2013. V. 28. napjától.

A PPK szervezeti felépítése¹⁰⁴:*A kar vezetése, testületei*

Dékán

Dékánhelyettesek

Hallgatói Önkormányzat

Kari Tanács

- Tudományos Bizottság
- Nemzetközi Kapcsolatok és Projektek Bizottsága
- Minőségbiztosítási Bizottság
- Tanárképzési Bizottság
- Tanulmányi Bizottság
- Kreditátviteli Bizottság
- Hallgatói Fegyelmi és Etikai Bizottság
- Gazdasági Bizottság
- Egészségfejlesztési Bizottság
- Kutatásetikai Bizottság
- Kitüntetési Bizottság
- ¹⁰⁵Kari Habilitációs Bizottság
- ¹⁰⁶Kari Etikai Bizottság

Oktatási-kutatási szervezeti és egyéb egységek

Pszichológiai Intézet

- Affektív Pszichológia Tanszék
- Életvezetési Diáktanácsadó
- Gazdaság- és Környezetpszichológia Tanszék
 - Szervezet- és Döntépszichológia Tanszéki Szakcsoport
- Iskolapszichológia Tanszék
 - Differenciális Pszichológia és Tesztműszertan Tanszéki Szakcsoport
- Fejlődés- és Klinikai Gyermekpszichológia Tanszék
 - Szocializáció Tanszéki Szakcsoport
- Kognitív Pszichológia Tanszék
- Személyiség- és Egészségpszichológia Tanszék
 - Pszichofiziológia Tanszéki Szakcsoport
 - Egészségpszichológia Tanszéki Szakcsoport
- Klinikai Pszichológia és Addiktológia Tanszék
 - Pszichológiai Rendelő és Diagnosztikai Laboratórium
- Társadalom- és Nevelépszichológia Tanszék
- Tanácsadás Pszichológiája Tanszék
- Pszichológiai Doktori Iskola
- Történeti Szociálpszichológiai Szakkönyvtár

¹⁰⁴ Megállapította a CLXXXIV/2013. (V. 27.) Szen. sz. határozat. Hatályos: 2013. V. 28. napjától.

¹⁰⁵ Beiktatta a LXIX/2014. (V. 26.) Szen. sz. határozat. Hatályos: 2014. V. 27. napjától.

¹⁰⁶ Beiktatta a CXCV/2014. (XI. 3.) Szen. sz. határozat. Hatályos: 2014. XI. 4. napjától.

Neveléstudományi Intézet¹⁰⁷

- Andragógia és Művelődéstudományi Tanszék
- Alkalmazott Neveléstudományi Tanszék
- Oktatástudományi Tanszék
- Felsőoktatás-menedzsment Intézeti Központ
- Pedagógiatörténelmi Tanszék
- Neveléstudományi Doktori Iskola

Egészségfejlesztési és Sporttudományi Intézet

- Magatartástudományi és Egészségfejlesztési Csoport
- Testkultúra és Sportszervezés Csoport
- Rekreáció Csoport
- Sporttudományi és Sportmenedzsment Csoport

Interkulturális Pszichológiai és Pedagógiai Központ

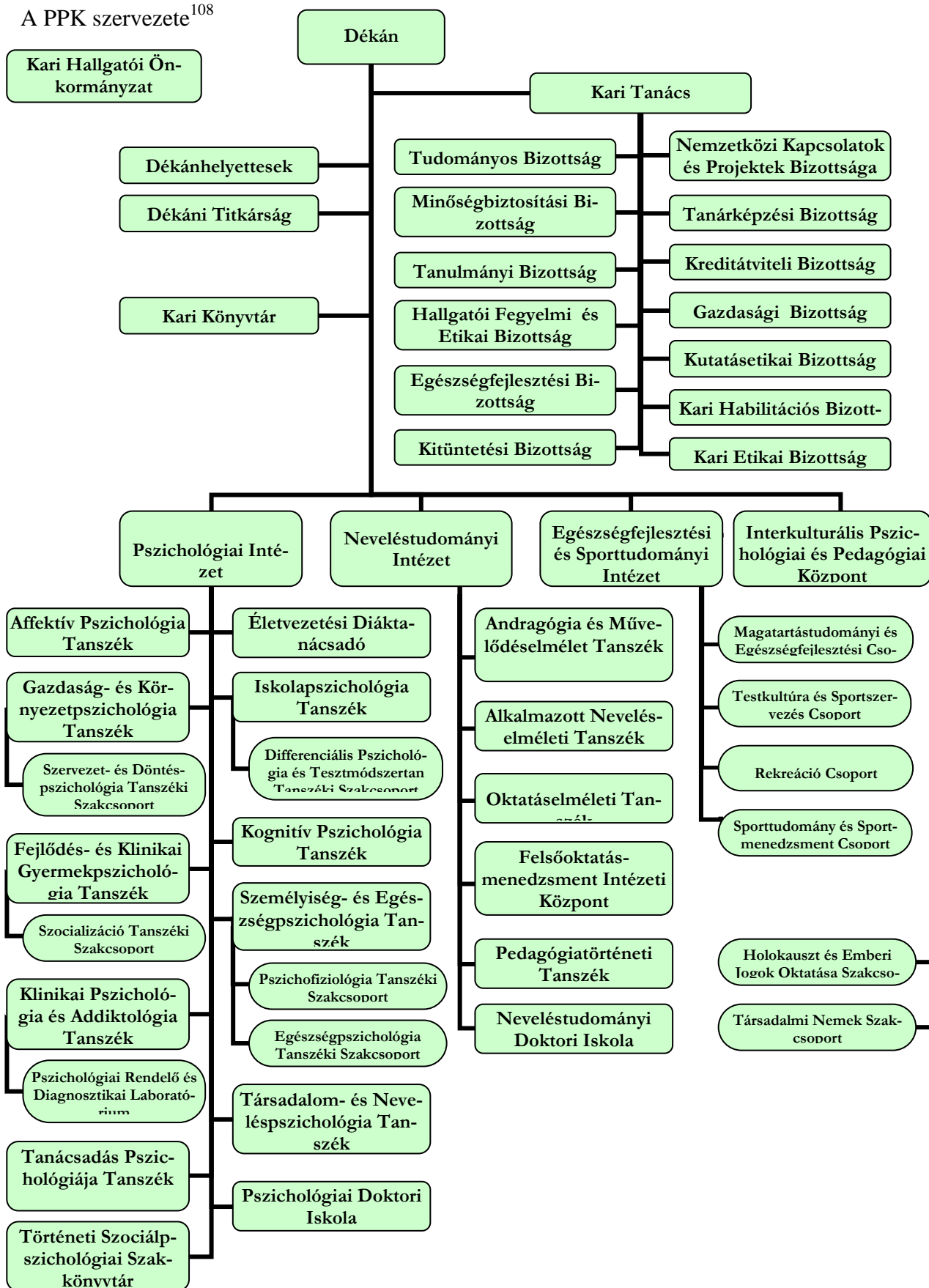
- Holokauszt és Emberi Jogok Oktatása Szakcsoport
- Társadalmi Nemek Szakcsoport

Egyéb kari szervezeti egységek

- Dékáni Titkárság
- Kari Könyvtár

¹⁰⁷ A Neveléstudományi Intézet Iskolapedagógiai Központját megszüntette a CXCV/2014. (XI. 3.) Szen. sz. határozat. Hatályos: 2014. XI. 4. napjától.

A PPK szervezete¹⁰⁸



¹⁰⁸ Megállapította a CXCV/2014. (XI. 3.) Szen. sz. határozat. Hatályos: 2014. XI. 4. napjától.

2. sz. függelék¹⁰⁹

A PPK képzési moduljainak felelősségi rendszere

képzési modul	a modulért felelős oktatási szervezeti egység (modulgazda)			
	Interkulturális Pszichológiai és Pedagógiai Központ	Neveléstudományi Intézet	Pszichológiai Intézet	Egészségfejlesztési és Sporttudományi Intézet ¹¹⁰
felsőfokú szakképzés		<ul style="list-style-type: none"> – intézményi kommunikátor – képzési szakasszisztens 		
korábbi rendszerű, egyetemi/főiskolai (e/f) alapképzési szak		<ul style="list-style-type: none"> – művelődésszervező (f) – pedagógia (e) – pedagógia kiegészítő (e/f) 	<ul style="list-style-type: none"> – pszichológia (e) 	<ul style="list-style-type: none"> – rekreáció szervező (f) – testnevelő tanár (f)
		– tanári kiegészítő (e/f)		
alapképzési szak (BA/BSc)		<ul style="list-style-type: none"> – andragógia – pedagógia 	<ul style="list-style-type: none"> – pszichológia 	<ul style="list-style-type: none"> – rekreációs szervezés és egészségfejlesztés sportszervező¹¹¹
mesterképzési szak (MA/MSc)	<ul style="list-style-type: none"> – interkulturális pszichológia és pedagógia¹¹² 	<ul style="list-style-type: none"> – adragógia – felsőoktatási menedzsment* – kulturális mediátor* – neveléstudományi 	<ul style="list-style-type: none"> – pszichológia 	<ul style="list-style-type: none"> – sportrekreáció* – életmódfejlesztés és magatartástudomány*¹¹³
		– tanári (PPK saját felelősségi körében eljárva)		

¹⁰⁹ A 2. sz. függelékét módosította az ELTE SZMSZ I. kötete 3.d. sz. melléklete, a Pedagógiai és Pszichológiai Kar Szervezeti és Működési Szabályzata módosításáról szóló XLVIII/2007. (V. 7.) Szen. sz. határozat. Hatályos: 2007. V. 8. napjától.

¹¹⁰ A névváltozást megállapította a Pedagógiai és Pszichológiai Kar Testnevelési és Sport Központja elnevezésének Egészségfejlesztési és Sporttudományi Intézetre történő módosításáról szóló CXII/2009. (V. 25.) Szen. sz. határozat. Hatályos: 2009. IX. 1. napjától.

¹¹¹ Beiktatta az ELTE SZMSZ I. kötete 3.d. sz. melléklete, a Pedagógiai és Pszichológiai Kar Szervezeti és Működési Szabályzata módosításáról szóló CCXXX/2009. (IX. 28.) Szen. sz. határozat. Hatályos: 2009. IX. 29. napjától.

¹¹² Beiktatta a CCXXX/2009. (IX. 28.) Szen. sz. határozat. Hatályos: 2009. IX. 29. napjától.

¹¹³ Megállapította a CCXXX/2009. (IX. 28.) Szen. sz. határozat. Hatályos: 2009. IX. 29. napjától.

képzési modul	a modulért felelős oktatási szervezeti egység (modulgazda)			
	Interkulturális Pszichológiai és Pedagógiai Központ	Neveléstudományi Intézet	Pszichológiai Intézet	Egészségfejlesztési és Sporttudományi Intézet ¹¹⁰
szakirányú továbbképzés	<ul style="list-style-type: none"> – interkulturális nevelési szaktanácsadó*¹¹⁴ 	<ul style="list-style-type: none"> – a közkultúra innovációja* – andragógia* – család- és gyermekvédelem pedagógiája – drámapedagógia – fejlesztőpedagógus – felnőttképzési szervező* – felnőttoktatási szakértő – kulturális mediátor – Montessori-pedagógia – munkavállalási tanácsadó* – múzeumpedagógia – művelődésszervező* – nevelési asszisztens* – neveléskutató asszisztens* – nonprofit tanácsadó* – oktatási asszisztens* – perinatális szaktanácsadó – személyügyi szervező* – tehetségfejlesztési szakértő 	<ul style="list-style-type: none"> – diáktanácsadás – egészségpszichológia – humánmenedzsment – pedagógiai-pszichológia – tanácsadás-pszichológia – társadalmi integrációs tanácsadó 	<ul style="list-style-type: none"> – fitnesz, személyi edző¹¹⁵ – outdoor programok és animáció¹¹⁶ – rekreáció- és szabadidő-sport-szervező¹¹⁷ – rekreáció- és sportpszichológia*¹¹⁸
		<ul style="list-style-type: none"> – készség- képességfejlesztés az 5-6. osztályban – pedagógus szakvizsga – szakképzés, szakképzésfejlesztés* – vezetőtanár 		
		<ul style="list-style-type: none"> – roma gyerekek integrációjának pedagógiája 		
PhD képzés		<ul style="list-style-type: none"> – neveléstudományi 	<ul style="list-style-type: none"> – pszichológiatudományi 	
önálló program	<ul style="list-style-type: none"> – interkulturalitás, oktatás és szocializáció 			

*Tervezett képzés.

¹¹⁴ Megállapította a CCXXX/2009. (IX. 28.) Szen. sz. határozat. Hatályos: 2009. IX. 29. napjától.

¹¹⁵ Beiktatta a CCXXX/2009. (IX. 28.) Szen. sz. határozat. Hatályos: 2009. IX. 29. napjától.

¹¹⁶ Beiktatta a CCXXX/2009. (IX. 28.) Szen. sz. határozat. Hatályos: 2009. IX. 29. napjától.

¹¹⁷ Megállapította a CCXXX/2009. (IX. 28.) Szen. sz. határozat. Hatályos: 2009. IX. 29. napjától.

¹¹⁸ Beiktatta a CCXXX/2009. (IX. 28.) Szen. sz. határozat. Hatályos: 2009. IX. 29. napjától.

DEMONSTRÁTORI PÁLYÁZAT**JELENTKEZÉSI LAP****Személyes adatok:**

név:

értesítési cím:

szak - szakpár:

telefon:

e-mail cím:

a pályázó témáját gondozó tanszék/központ megnevezése:

.....

A pályázat véleményezése*Tanári javaslat:*

.....

.....

Budapest, 20

.....

tanár

A tanszékvezető/központvezető javaslata:

.....

.....

Budapest, 20

.....

tanszékvezető/központvezető

A pályázat elbírálása:

.....

.....

Budapest, 20

.....

ELTE-PPK, dékán

¹¹⁹ Megállapította a LXIX/2014. (V. 26.) Szen. sz. határozat. Hatályos: 2014. V. 27. napjától.