

**CXXXVII/2014. (VI. 30.) Szen. sz. határozat
az ELTE sportszakmai fejlesztési programjáról**

VEZETŐI ÖSSZEFOGLALÓ

Az ELTE vezetésének kezdeményezésére 2014 elején elkezdődött az egyetemi sportstratégia kidolgozása. Az első szövegváltozatot a Rektori Vezetői értekezlet 2014.03.17-én megvitatta, melynek keretében három további elvárás fogalmazódott meg a sportstratégiát illetően:

- egyfelől az ELTE SE és a BEAC, mely sportegyesületek több ezer egyetemi polgár sportolási lehetőségét biztosítják, szervezik – mint az egyetemről szervezetileg független sportegyesületek – az ELTE Sportstratégiában külső, együttműködő partnerként jelenjenek meg.
- másfelől a jelenlegi helyzet bemutatása során világos képet kell adni arról, hogy az ELTE az elmúlt években milyen szerepet vállalt az egyetemi sportingatlanok karbantartása, felújítása terén.
- harmadrészt a sportstratégiának ki kell térni a speciális szükségletű hallgatók sportolási lehetőségeire is.

Mindezek alapján átdolgozásra került a Tervezet, amit 2014. április 7-én újból megvitattott a Rektori Vezetői Értekezlet és javaslatára az április 28-ai az Egyetemvezetői Értekezlet is elfogadta.

A SPORT HELYZETE AZ EGYETEMEN

Az ELTE nagyságából (nyolc kar, közel 30.000 hallgató, 4.000 ezer oktató-kutató-dolgozó, és közel 100 telephely) következően az egyetemen folyó sporttevékenység összetett képet mutat. Ez az összetettség egyfelől abból adódik, hogy a sporttevékenységben különböző szervezeti egységek, egyesületek vesznek részt, másfelől pedig abból, hogy e tevékenység különböző célokra irányul. Egy sportstratégiai jövőkép megfogalmazásának szükségképpen előfeltétele: a jelenlegi helyzet áttekinthető, világos bemutatása.

Ennek érdekében három szakaszra bontva kerül bemutatásra a jelenlegi helyzet.

Első lépésben az egyetemi sporttevékenységben megjelenő *célokat*, majd pedig e tevékenységi körben közreműködő *szervezeti egységeket, egyesületeket* veszi sorra az anyag. Második lépésben, összekapcsolva e két területet, a megvalósítandó *célokhoz rendelt* ad képet arról, hogy e célokhoz mely szervezeti egységek, egyesületek köthetők. A harmadik rész pedig a sporttevékenység helyszíneit mutatja be, annak felújítására fordított összegekkel, illetve a speciális szükségletű hallgatóknak a sportlétesítmények használatára irányuló lehetőségeivel.

1.1 AZ ELTE-N FOLYÓ SPORTTEVÉKENYSÉG CÉLJA:

- oktatási feladat ellátása (ún. kredités, általános testnevelés és a sportszakos képzés)
- szabadidősport
- hallgatói-oktatói versenysport

1.2 AZ ELTE-N FOLYÓ SPORTTEVÉKENYSÉGET BIZTOSÍTÓ SZERVEZETEK, EGYESÜLETEK

1.2.1 ELTE SPORT Kft (ez a szervezet nem csak mindennemű, az ELTE infrastruktúráját használó sporttevékenység szervezeti hátterét adja, hanem részben önállóan, részben a hallgatókkal és más egyetemi szervezetekkel (pl. szakszervezet) sportesemények szervezője és lebonyolítója, a továbbiakban **Kft.**)

1.2.2 ELTE PPK Egészségfejlesztési és Sporttudományi Intézet, a továbbiakban **ESI**)

1.2.3 ELTE Egyetemi Hallgatói Önkormányzat (hallgatói sportélet támogatása és szervezése, továbbiakban **EHÖK**)

1.2.4 ELTE Sport és Szabadidő Egyesület (hallgatói és dolgozói szabadidősport szervezés, versenyeztetés, a továbbiakban **ELTE SE**)

1.2.5 Budapesti Egyetemi Atlétikai Club (hallgatói és dolgozói szabadidősport szervezés, versenyeztetés, a továbbiakban **BEAC**)

E szervezeti egységek, egyesületek részletesebb bemutatása

1.2.1. Az **ELTE SPORT Kft.** létrehozása az Egyetemnek azt a törekvését tükrözi, hogy a sportlétesítmények kezelése, fenntartása, üzemeltetése, fejlesztése, illetve gazdaságos kihasználása egy kézben összpontosuljon, és függetlenné váljon a sportélet konkrét szereplőitől. Az eddigi üzemeltetés/kezelés centrikus működtetés helyét fokozatosan átvette a gazdaságos kihasználás, az egyetemi sport elsőbbségét figyelembe vevő, de az üzemeltetés költségének forrásait garantáló gazdálkodási szemlélet. A Kft. tevékenységét három fő szempont határozza meg:

- az egyetemi sportoktatás elsőbbsége és feltételeinek biztosítása,
- az egyetemi szabadidősport széleskörű lehetőségeinek megteremtése és önköltséges (nyereséget nem termelő) segítése,
- az alapfeladatok ellenére a lehető legjobb gazdasági eredmény elérése, azaz biztosítani kell a kedvezményes egyetemi szabadidősport és a piaci alapon működő sportpályahasználat közötti egyensúly megteremtését és fenntartását.

A Kft-nek sikerült megvalósítania a költségtakarékosabb, eredményorientált gazdálkodást, a sportinfrastruktúra fejlesztését, az előnytelen szerződések és az ellenőrizetlen sportpályahasználatok felszámolását ezáltal a hallgatói szabadidősport kapacitást többszörösére növelését a Bogdánfy utcai, a Mérnök utcai létesítményekben és a Vízisporttelepen. A Kft. a 2008-as alapítása óta hallgatói és dolgozói szabadidősport szervezés funkciót is betölt, ezáltal biztosítva a változatosabb egyetemi sportprogramokat (ELTE FIT Night, ELTE Majális, ELTE – Egyetemi Dolgozói Foci és Kosárlabda Kupa, Dolgozói nyári kajak-kenu tábor).

1.2.2. Az **ELTE PPK ESI** (korábban Testnevelési és Sportközpont) az egyetem szervezeti egysége, melynek profilja a sport- és rekreáció szakterületen folyó egyetemi képzés, az ugyanezen területeken folyó tudományos kutatás, a testnevelési órák szervezése és megtartása. Ezek alapelveit és feltételeit az ELTE Szenátusa által 2009 májusában elfogadott alapítási határozat, és az ennek mellékleteként szolgáló *Stratégiai Terv* határozzák meg. Ezeket a feladatokat az Intézet szakmailag magasan képzett, tudományos fokozattal is rendelkező egyetemi oktatói, illetve több irányban képzett testnevelő tanárai révén tudja ellátni, és ezt a szempontot tartja szem előtt a jelenleg folyó személyi és szerkezeti átalakítási folyamatban is. Az ESI emellett szoros kapcsolatot tart fenn a felsősoktatási szakmai szervezetekkel, mind a képzés, mind a versenysport területén. Képviselői jelen vannak valamennyi ilyen irányú szervezetben (pl. Sportszakmai Kollégium, MEFS, BEFS, stb.). Az ESI szakemberei ugyancsak egyre szélesebb körben vesznek részt a sportszakember képzésben, így középfokú (OKJ-s), felsőfokú pl. szakirányú továbbképzés), és posztgraduális (pl. magas szintű edzőképzés, sportmenedzser képzés, stb.) formákban egyaránt. Fontos fejlődést jelent a sport- és rekreáció témájú tudományos kutatás megindulása, az ezekkel kapcsolatos pályázatok készítése és/vagy az azokban való részvétel, a személyi állomány minősítéssel rendelkező tagjainak létszámnövelése, új képzési formák indításának előkészítése (Rekreációs MSc, illetve angol nyelvű BSc), valamint az ELTE ESI Ádám György Sport-pszichofiziológiai Laboratórium elindítása és működtetése.

1.2.3. Az **EHÖK**, hallgatói érdekképviselőként az alapszabálya szerint a Rektorral közösen dönt - pályázati formában - a szabadidősportra fordítható sport normatíva felhasználásáról. Évente írja ki sportszervezői ösztöndíj és „Jó tanuló - Jó sportoló” pályázatát. A sportösztöndíjas rendszer az ELTE Egyetemi Hallgatói Önkormányzat, ezáltal az egész Egyetem sportszervezésének alapja. Az ösztöndíjasok a PPK ESI-vel közösen kialakított oktatói támogató, segítő mentorrendszer keretein belül tartják edzéseiket, többen közülük egyben a sportegyesületek szakosztályainak vezetőiként. Felkészítésüket évente két, szakmai tematikájú sportvezető-képző segíti. A pályázat figyelemmel van az évek óta jól működő sportágak fenntartására is, tehát célja, hogy a sportágak folytonossága megmaradjon. A pályázatok elbírálásánál fontos szempont a pályázó hallgató tudása, esetlegesen a sportszakmai végzettsége, tapasztalatai, eredményei, referenciái, igazolásai és az is, hogy az adott pályázó milyen tevékenységeket tervez. A sportösztöndíjas pályázatnak tartalmaznia kell az előzőekben felsoroltakat, így az egyetem sportéletével foglalkozó valamennyi személy és bizottság sportszakmai szempontból vizsgálhatja és javasolhatja az egyes pályázatok elfogadását. Az EHÖK a 2014 tavaszi pályázási időszakban tervezi a sportösztöndíjas rendszer kiszélesítését.

1.2.4. **Eötvös Loránd Tudományegyetem Sport és Szabadidő Egyesület (ELTE SE)** 2008-ban alakult meg az ELTE EHÖK kezdeményezésére. Az egyesület létrehozatalának oka, hogy hallgatói szabadidősport klubként betöltse a BEAC-nak az egyetemtől való eltávolodása által előállt űrt. Az egyetemtől szervezetileg független, önálló egyesületként biztosítja a hallgatói csapatok részvételét a sportéletben (nevezési feltételeknek megfelelő jogi háttér biztosítása, pályázati lehetőségek). Az ELTE SE dinamikus fejlődő egyesületként több mint 14 szakosztállyal, több száz sportoló hallgatónak szervezett rendszeres testmozgást, az ELTE EHÖK-el közösen. A szakosztályok vezetői a hallgatói sportösztöndíjasokból kerültek ki 2011-ben. Az ELTE SE és a BEAC viszonyát jelenleg az együttműködés jellemzi.

1.2.5. A **BEAC** (Budapesti Egyetemi Atlétikai Club) Sportegyesület az ELTE tradicionális egyesülete, melyet 1898 november 5-én báró Eötvös Loránd alapított. 1898 és 1990 között a BEAC az ELTE szervezeti egységeként működött, kisebb, kényszerű megszakítások kivételével. 1990 után a jogszabályi változások miatt önálló egyesületté vált és sportlétesítményei az ELTE kezelésébe kerültek. A 2000-es évek elejétől a BEAC vezetése eltávolodott az egyetemtől. 2009-ben Prof. Dr. Kiss Ádám elnöksége alatt elkezdődött a BEAC visszatérése az egyetemhez. Vezetésében az ELTE oktatói és hallgatói újból jelentős szerepet játszanak. 2010-ben az ELTE és a BEAC Együttműködési szándéknyilatkozatot írt alá, melynek III. pontjában az alábbiakat nyilvánítják ki.

- i. Az együttműködés keretében az ELTE elkötelezi magát az egyetemi sport fejlesztés mellett, amelyben a BEAC-ot az egyik stratégiai partnernek tekinti.
- ii. Az együttműködés keretében a BEAC:
 - fejlesztési törekvéseiben és napi működésében alkalmazkodik az egyetemi, hallgatói igényekhez
 - döntéshozatalában az egyetemi polgárok, és kiemelten a hallgatók meghatározó részvételét biztosítja

Ezen szándéknyilatkozatba foglalt célok szerint 2013-ra a BEAC-ban 18 hallgatói szakosztály működik. A BEAC-ban tagként sportoló ELTE-hallgatók elérik a teljes tagság 80%-át. Az elnökség 21 tagjából tizenhatan az ELTE vezetői, oktatói, dolgozói és hallgatói. A szakosztályok vezetői, elnökei, tanár elnökei több esetben az ELTE oktatói közül kerülnek ki. Az BEAC Alapszabályába több olyan biztosíték került, ami megakadályozhatja az egyesület eltávolodását az egyetemtől: a sportegyesület legfőbb szerveibe (küldöttközgyűlés, elnökség, felügyelő bizottság) az ELTE jelölhet tagokat; a BEAC elnökére az ELTE rektora tesz javaslatot; a BEAC Elnökségébe 9 fő hallgatóra az ELTE EHÖK elnöksége tesz javaslatot, úgy hogy az ELTE minden karának képviseltetnie kell magát; a BEAC Felügyelő Bizottságába az ELTE rektora javasol egy főt. A BEAC sportban elfoglalt helye, múltja nem pótolható: az első magyar egyesületek egyike, 5 olimpiai arany, 7 világbajnoki cím, 115 év a magyar sportban, az MLSZ egyik alapító egyesülete. A BEAC érték az ELTE számára és húzó név a magyar sportban.

2013. október 3-án a BEAC tisztújító küldöttközgyűlés a leköszönő Dr. Kiss Ádám helyére Dr. Karácsony Andrászt, az ELTE stratégiai rektorhelyettesét választotta meg Dr. Mezey Barna, rektor javaslatára a BEAC elnökének. 2013. októberére minden szakosztálynak volt hallgatói sportösztöndíjasa, aki az adott BEAC szakosztály és az ELTE hallgatóival illetve az EHÖK sportért felelős tisztviselőjével napi kapcsolatban áll. Ezen keresztül valósul meg az ELTE hallgatók sportolása a BEAC-on belül.

2. A MEGVALÓSÍTANDÓ CÉLOKBAN KÖZREMŰKÖDŐ SZERVEZETEK

2.1. *Oktatás*: ESI

2.2. *Szabadidősport*: EHÖK, BEAC, ELTE SE

2.3. *Versenysport*: BEAC, ELTE SE

2.4 *Infrastruktúra* biztosítása (és részben önálló kezdeményezéssel, részben az EHÖK-kel, a BEAC-cal illetve más egyetemi egységekkel szabadidősport események szervezése): ELTE SPORT Kft. (a Kft mindhárom cél megvalósításában alapvető szerepet játszik).

2.5. *Infrastruktúra* biztosítása a kollégiumokban: Egyetemi Kollégium.

3. A SPORTTEVÉKENYSÉG HELYSZÍNEI

3.1. Az ELTE jelenleg a hallgatók és a dolgozók számára a következő sportlétesítményekkel rendelkezik:

- karokon: a nyolc karból háromnak van sportpályája: BGGYK tornaterem, a PPK Izabella utcai épületében tornaterem és a TÓK területén tornaterem, és bitumenes pálya;
- kollégiumokban: ADK konditerem, VUK konditerem és bitumenes pálya, NUK konditerem és bitumenes pálya, NFK konditerem és bitumenes pálya, KCSSK konditerem, egy bitumenes, egy műfüves és egy műanyag borítású pálya, egy sportlinóleum borítású tornaterem, Eötvös Collegium tornaterem és bitumenes pálya, Bibó Szakkollégium bitumenes pálya. A bérelt kollégiumokban konditerem. A kollégiumok többségében uszoda bérletekkel támogatja az egyetem a hallgatók sporttevékenységét.

A karok a pályákon, termekben elsősorban tanrendi órákat tartanak, a szabadidőben bérbe adják. A hallgatói szabadidősportra is bérleti díj ellenében lehet használni. A kollégiumi pályák ingyenesek az ELTE polgárai számára.

Minden más sportlétesítmény az ELTE SPORT Kft kezelésében van. Ezek a következők:

Bogdánfy utca 10/B:

- sportcsarnokban 3db parketta borítású sportpálya
- sportcsarnokban 1db filcborítású teniszpálya
- a kiszolgáló épületben 1db spinning terem
- a kiszolgáló épületben 1db konditerem
- emeleti parkettás tükrös terem

Bogdánfy utca 10/A:

- 5db salakos borítású teniszpálya;
- 2db műfű borítású, kivilágított, télen sátorral fedett kispályás labdarúgópálya;
- kivilágított futókör;

Mézők utca 35:

- épületen belül 1db parkettás sportterem és 1db kisméretű tükrös terem
- 5db salakos teniszpálya
- 1db bitumenes pálya
- 1db homokos strandröplabda pálya
- 1db fűborítású nagypályás labdarúgópálya
- 1db műfű borítású kispályás labdarúgópálya
- 18db pályából álló minigolf centrum;

Vízisporttelep:

- kajak, kenu és sárkányhajó (bérleti lehetőség)
- sport és kulturális rendezvények lehetséges helyszíne.

Ezeket a sportlétesítményeket kedvezményes, belső szolgáltatási díj ellenében használhatják az ELTE hallgatói és dolgozói.

3.2 Sportlétesítmények felújítása

Az előzőekben felsorolt sportlétesítmények használatát az egyetem az utóbbi években a következő felújításokkal biztosította:

2010: A Bogdánfy út 10/b Sportközpont csarnokában és a Mézők u. Sportközpontban a parkettaburkolatok jelentős mértékben elhasználódtak, ezért azok felújítása időszerűvé vált. A felújítási munka összege: a Bogdánfy úti csarnokban 6.787 eFt, a Mézők u.-nál 1.104 eFt volt. Ugyanebben az évben a nyári karbantartások során 935 eFt felújításra is sor került a Bogdánfy úti hőközpontban.

2011: Az ELTE-BME megállapodás (Bogdánfy úti területi megosztás) forráskerete, szenátusi határozat alapján, a Sportközpont és a sportlétesítmények felújítására, fejlesztésére lett tervezve. Ennek alapján került tervezésre a Bogdánfy úti Sportközpontban egy fedett sportsátor (két műfüves futsal pálya). A tervezés költsége: 2.071 eFt volt. A beruházás összege: 118.053 eFt. A fedett sportpályák kivitelezésével együtt az öltözők is felújításra kerültek. Ezek kivitelezési összege: 10.560 eFt volt. Továbbá kialakításra került egy porta helyiség is, melynek összege: 1.019 eFt. Ugyanebben az évben a Vízisporttelepen is történtek felújítások, beruházások. Ezek a következők: villamos felújítás összege: 780 eFt, udvari szennyvízcsatorna csere összege: 376 eFt, kültéri hajóállvány készítése, melynek költsége: 453 eFt volt.

2012: A Bogdánfy út 10/b sz. alatt található Sportközpont lapostető terasza beázott, ezért annak javítása, felújítása elkerülhetetlenné vált. A munka elvégzésének összege: 743 eFt. Továbbá ebben az évben a Bogdánfy úti műfüves sportpályák mintájára került tervezésre a Körösi Csoma Sándor Kollégium területére is egy műfüves futsal pálya. A munka végösszege: 40.854 eFt. A munka műszaki ellenőrzésének összege: 572 eFt.

év	helyszín	összeg (Ft)
2010	Bogdánfy u. 10.	7 974 869
	Mérenők u.	1 104 300
2011	Bogdánfy u. 10.	130 453 337
	Mérenők u.	462 500
	Vízisporttelep	1 608 409
2012	Bogdánfy u. 10.	742 626
	KCSSK	39 878 815
összesen		182 224 865

A felújításra fordított összegekből látható, hogy az egyetem a sporttevékenységet biztosító infrastruktúrára komoly összeget fordított.

3.3 Speciális szükségletű hallgatók sportolási lehetősége

Jelenleg az egyetemen 274 speciális szükségletű hallgató tanul. A fogyatékossgal élő hallgatók testnevelési, sportolási igényei sokfélék. A megismerési rendellenességgel (pl. diszlexia, diszgráfia, diszkalkulia) és a beszédserüléssel küzdő hallgatók majdnem a felét teszik ki az összes fogyatékos hallgatói létszámnak. A testnevelés és sport tekintetében nem igényelnek különleges bánásmódot. A többi fogyatékossgal élő hallgatónak vannak speciális szükségleteik, de ők sem képeznek homogén csoportot, hiszen teljesen más környezeti és kommunikációs akadálymentesítési igényei vannak a látássérült, hallássérült, mozgássérült, vagy autista embereknek.

Általános tapasztalat, hogy a testi és érzékszervi fogyatékossgal élő hallgatók nagy része felmentést kér a testnevelés órák látogatása alól. A felmentést a hallgatók megkapják. A hallgatók egy részének (igen kis hányadának) a fogyatékossga háttérében olyan súlyos, krónikus betegség áll, amely miatt a legtöbb fizikai aktivitástól eltiltják a szakorvosok. A legtöbb fogyatékos hallgató számára azonban a mozgás, a testnevelés kifejezetten javasolt, azonban a testnevelő tanárok nem tudják, miként lehetne ezen hallgatókat befogadni az órákra úgy, hogy ne szenvedjenek balesetet, ne végezzenek olyan mozgásokat, amelyek esetleg nem javasoltak. Sok hallgatónak egyéni megsegítésre, személyi segítőre lenne szüksége ahhoz, hogy a testnevelő tanár a többi hallgatóval is foglalkozni tudjon.

Az ELTE sportlétesítményeinek egyike sem akadálymentes. A Bogdánfy u. sporttelep földszintjére a kerekesszékekkel történő bejutás megoldható, de nehézkes, a folyosók keskenyek, az aljzatburkolat nincs mindig egy síkban. Rámpa, speciálisan kialakított WC és zuhanyzó nincs, utóbbiak pedig a higiéniai követelmények miatt elengedhetetlen fontosságúak. A Mérnök u. sporttelepen jobb a helyzet, mert az oldalsó, a kert felőli bejárat felől megközelíthető az épület. De nincsenek speciálisan kialakított mosdóhelyiségek, vagy WC-k. A vízi sporttelep egyáltalán nem közelíthető meg és nem járható be kerekesszékekkel. A sportlétesítmények nem használhatók kerekesszékekkel közlekedő mozgáskorlátozott hallgatók számára, azonban a többi fogyatékossgal élő hallgató számára – esetleg segítséggel – használhatók.

Az ELTE SE és a BEAC szakosztályai nagyon változatosak, sokféle lehetőséget nyújtanak a hallgatóknak. A sportágak között vannak olyanok, melyeket bizonyos fogyatékossgal élő hallgatók akadálymentesen, vagy kisebb adaptációval, esetleg asszisztenciával űzhetnek (pl. hallássérült hallgatók szinte az összes sportágat; látássérült hallgatók a spinninget, vagy kondicionáló tornát). A sportkínálatból azonban hiányoznak olyan speciális sportágak, mint pl. a csörgőlabda, kerek szék kosárlabda, ülőröplabda, boccia, showdown, stb. Az úszás az egyetlen olyan sportág, amely minden fogyatékossgai típusba tartozó hallgató számára is akadálymentesen űzhető, azonban nem rendelkezünk uszodával.

AZ EGYETEMI SPORTSTRATÉGIA CÉLKITŰZÉSEI

ÁLTALÁNOS CÉLKITŰZÉSEK

1. Az infrastruktúra biztosítása: a jelenlegi sportolási kapacitás megőrzése, az infrastruktúra minőségének folyamatos karbantartása, anyagi lehetőségek (pályázatok) esetén: növelése. A kapacitás kihasználásának fontossági sorrendje: oktatás, szabadidősport, versenysport.
2. Növelni a szabadidősportban résztvevők (hallgatók, dolgozók) számát, különös tekintettel a speciális szükségletű hallgatókra.
3. Biztosítani a jelenlegi szintet a versenysportban érintett sportágak számára

A célkitűzések rövid bemutatás területenként:

1. Oktatás (testnevelés)

Az ELTE számára fontos, hogy hallgatói minél szélesebb körben jussanak sportolási lehetőséghez. Az általános testnevelés a sporthoz való hozzáférés minimális szintjét jelenti, egy kreditért, 6000 Ft-os térítési díj ellenében. Az általános testneveléssel kapcsolatosan cél, hogy minél több kar, minél több hallgatója vegyen részt. Ennek eléréséhez szükséges:

- az általános testnevelés, mint választható kurzus népszerűsítése;
- a sportági választék bővítése, népszerű és új sportágakkal, igazodva a hallgatói igényekhez, esetlegesen külső helyszínek, szolgáltatók bevonásával;
- a foglalkozások helyszínének fejlesztése és a szükséges sporteszközök biztosítása.

Az általános testnevelés további célja, hogy megismertesse a hallgatókkal az adott sportágat, mozgáskultúrát, amit tanulmányai alatt az egyetem, az egyetemi egyesület szervezésében szabadidősportként tovább folytathat.

2. Szabadidősport

Az Egyetem az Nftv alapján biztosítja az egyetemi polgárok által igényelt sportolási lehetőségeket. A szabadidősport az egyetem szempontjából egy olyan szolgáltatás, amely elősegíti az egészséges környezetet, megfelelő munkaképességet, szellemi munkához való fizikai állapotot az ELTE hallgatói és dolgozói számára. Olyan közösségépítő szereppel bír, ami a karok közötti fizikai távolságot, széttagoltságot megszünteti és egységes ELTE identitást ad. A sport, mint szolgáltatás a szabadidő értelmes és egészséges eltöltését, a test és a szellem rekreációját szolgálja. Az egyetem polgárainak igényeihez, az intézmény infrastruktúrájához igazodó sportági kínálat szükséges. Ezzel az ELTE célja, hogy egyre több rendszeresen sportoló legyen az egyetemen.

Szabadidősport alatt a rekreációs jellegű (legalább heti kétszer 45 perces) testmozgástól az amatőr egyetemi versenyekre való szabadidős (munka, tanulás melletti) felkészülésig terjedő sportolást értjük. *Az ELTE célja a szabadidősportban, hogy minél több hallgató és dolgozó számára nyújtson sportszolgáltatást az alábbi szempontok alapján:*

- az Egyetem célja a sport közösségteremtő szerepén keresztül, olyan ELTE-s közösség létrehozása, amely erősíti az ELTE-hez való tartozástudatot, egy életen át tartó kötődést alakíthat ki, ezzel segíti az ELTE Alumni program erősödését is.
- az Egyetem célja, hogy a szabadidősporton keresztül, az ELTE SE és a BEAC bevonásával olyan igényes szórakozási lehetőségek szervezésére legyen lehetőség, mely a hallgatók, dolgozók számára vonzóvá teszi az intézményt.
- az Egyetem a sportot, mint nevelési eszközt fontosnak tartja, amely szerepet játszik az egyetemi polgárok fizikai és mentális egészségének megőrzésében, az egészségtudatos magatartás kialakításában, ezzel a jobb tanulmányi, kutatási eredmények eléréséhez nagyobb munkabírást biztosít egy egészséges szervezet. Az ELTE a jövőben is élen akar járni a minőségi felsőoktatásban, a tehetséggondozásban, a kutatásban. Ehhez hozzájárul a sport kultúrájának kialakítása is.
- az Egyetem olyan egyetemi közélet, kultúra kialakítására törekszik, melyben a sporton keresztül is elősegíteni kívánja az esélyegyenlőség, a versenyszellem, a csapatmunka képességének fejlesztését.
- az Egyetem a sport segítségével a hátrányos helyzetű, perifériára szorult egyének, csoportok felzárkóztatását is biztosítani törekszik, melynek köszönhetően bekapcsolódhatnak az egyetem már jól funkcionáló közösségeibe.

3. Versenysport, élsport

Az Egyetem számára fontosak az ELTE-re járó élsportoló hallgatók. Eredményeik, sikereik az intézmény elismerését növelik. Az ELTE megfelelő elismerésekkel, tervezett kommunikációval (címek adományozásával, megfelelő nyilvánosság biztosításával, évnyitók, kiadványok) serkenteni kívánja egy sportos egyetemi arculat kialakítását, a sportolás szélesebb elterjedését az egyetemen (kiemelten kezelve az Egyetem színeiben sikereket elérő hallgatóit). A kiemelkedő hallgatók sporteredményei az egyetemi sportot népszerűsítik, sportolásra, egészséges életmódra sarkallják a hallgatói társaikat. Az Egyetem az élsportoló hallgatók nyilvántartásának és tanulmányaikban való segítségnyújtás céljából mentorrendszert alakít ki. Az ELTE-re járó élsportolók számára „Jó tanuló és jó sportoló” ösztöndíjat ír ki évente egy alkalommal az Egyetemi Hallgatói Önkormányzat.

Az Egyetem célja, hogy a Magyar Egyetemi és Főiskolai Sportszövetség (MEFS) által kiírt Egyetemi és Főiskolai Országos Bajnokságon (MEFOB) az intézmény lehetőségeihez mérten, minél több sportágban vegyen részt és legyen házigazdája egy-egy országos döntőnek. Hasonlóképp fontos a részvétel az évente megrendezésre kerülő Sportszakos Hallgatók Sporttalálkozóján (SHS).

Az Egyetem biztosítja a Magyar Olimpiai Bizottság Olimpikon Életút Program együttműködési megállapodásában foglalt, az olimpiai kerettag sportolók tanulmányainak támogatására vonatkozó feltételeket.

4. A sportszervezés létesítmény és infrastruktúra vonatkozásai

Az ELTE SPORT Kft. tevékenységét három fő szempont határozza meg: az egyetemi sportoktatás elsőbbsége és feltételeinek biztosítása, az egyetemi szabadidősport széleskörű lehetőségeinek megteremtése és önköltséges (nyereséget nem termelő) segítése, valamint a lehető legjobb gazdasági eredmény elérése. A három szempont összeegyeztetése nem egyszerű feladat, de jó szervezéssel megoldható.

A Kft. az egységes portfóliónak, az átlátható és hatékony ingatlangazdálkodásnak, illetve a társasági formában való működésnek köszönhetően évente kb. 50 millió forinttal csökkenti az egyetemi kiadásokat. A Kft.-nek sikerült megvalósítania a költségtakarékosabb, eredményorientált gazdálkodást, az előnytelen szerződések és az ellenőrizetlen sportpályahasználatok felszámolását ezáltal a hallgatói szabadidősport kapacitást többszörösére növelését a Bogdánfy utcai, a Mérnök utcai létesítményekben és a Vízisporttelepen. Az Egyetem célja, hogy a Kft. működése a továbbiakban is stabil pénzügyi helyzetet és a sportszakmai feltételeknek megfelelő ingatlangazdálkodást eredményezzen.

A kollégiumok mint az egyetemi sport infrastruktúráis háttér

Az Egyetemi Kollégium tagkollégiumai elsősorban a kollégistáknak nyújt szabadidős sporttevékenységre lehetőséget, de a nem a kollégiumban lakó hallgatók is használhatják a kollégiumi pályákat. A szabadidősport keretén belül kollégiumi és kollégiumok közötti bajnokságokat is szerveznek. A Körösi Csoma Sándor Kollégium, a felújítás előtt, helyet adott általános testnevelési óráknak is, ami népszerű volt a kollégisták körében. Az Egyetemi Kollégium kész erről újból megállapodni az ESI-vel, aminek eredményeképp százas nagyságrenddel növekedne az általános testnevelést felvevő hallgatók száma. A pályákat, a sporttermet az Egyetemi Kollégium a saját bevételeiből tartja fenn, a felújításokat önerőből végzi, a sporteszközöket maga vásárolja.

5. A sporttal foglalkozó egyetemi, egyetemhez köthető szervezeti egységek, egyesületek profilja és viszonyrendszere

ELTE Egyetemi Hallgatói Önkormányzat (EHÖK): az EHÖK hallgatói érdekképviselői szervezetként szervezi és támogatja a hallgatók sportolási lehetőségeit. Az EHÖK sportpályázatán (működési feltételek megteremtése) és a sportszervező ösztöndíjas pályázatán hallgatóin keresztül támogatja az egyes sportágak szervezését az egyetemen. EHÖK Sportbizottság tagjai a kari hallgatói önkormányzatok sportügyekért felelős tisztségviselői és az EHÖK sportreferense, mely javaslatot tesz az EHÖK elnökségének a hallgatói sportélet szervezésével kapcsolatban (hallgatói igények felmérése alapján, milyen sportágak, sportszolgáltatások legyenek, milyen sportrendezvényeket szolgáltatson az egyetem a hallgatóinak). Az EHÖK, a hallgatói igényeknek megfelelően támogatója és szervezője az egyetemi sportéletnek.

ELTE SPORT Kft.: a hallgatói, dolgozói sporthoz szükséges infrastruktúráis feltételek megteremtése mellett, feladata az ELTE sportlétesítmények kezelése, fenntartása, üzemeltetése, fejlesztése, illetve gazdaságos kihasználása. Emellett aktívan részt vesz az ELTE szabadidősport szervezésében, lebonyolításában, sőt azok finanszírozásában. Az ilyen sporteseményeknek az anyagi háttérét részben a sikeres pályázatokkal, részben támogatók által teremti meg.

Az **ELTE PPK Egészségfejlesztési és Sporttudományi Intézete (ESI):** az intézet a rekreációs szervező és sportszervező szakok gondozása mellett az ELTE összes hallgatója számára felvehető ún. általános testnevelést szervezi és koordinálja. A kurzusért 1 kredit jár, 6000 Ft kurzusdíjat kell fizetni érte. Az ELTE sportkoncepció számára az ESI általános testneveléssel kapcsolatos feladatai relevánsak.

ELTE SE és a BEAC: mindkettő szervezetileg független az egyetemtől, ám tevékenységükben erőteljesen kapcsolódnak az egyetemi sportélethez. Az ELTE EHÖK-el együttműködésben, az adott sportágak, programok sportszervezését végzik: szabadidő- és versenysport feltételek megteremtése; csapatok benevezése a sportági szakszövetségek által rendezett regionális, országos versenysorozatokba; edzések szervezése (éves eseménynaptár összeállítása, pályabérlés, edzésfeltételek megteremtése, edző, megfelelő sportfelszerelések biztosítása); külső források bevonása, pályázatokon, saját bevételeken keresztül. Szakosztályai az ELTE EHÖK sportösztöndíjas rendszerének megfelelő struktúrájú, az adott sportösztöndíjas hallgatók a szakosztályok vezetői, sportszervezői. Az egyesület olyan jogi háttérrel biztosít, ami a magyar jogszabályi környezetnek megfelel, a magyar sportirányítás, sporttörvénykezés alapján megfelel a sportszervezésnek. Az egyesület, klubként, sportolói közösségként értelmezve, olyan integráló hatású szerveződés, amellyel az ELTE a sport arculatát tudja megmutatni.

6. A fogyatékossgal élő hallgatók sportolási lehetőségei

A legfontosabb feladat: a fogyatékossgal élő hallgatók igényeinek felmérése, majd ezt követően rehabilitációs mérnök segítségével fel kell mérni az ELTE valamennyi sportlétesítményét akadálymentességi szempontból. Ennek alapján ki kell választani legalább egy sportcentrumot és anyagi forrásokat keresni az akadálymentesítéshez és az igényfelmérés eredményeként speciális sporteszközöket is kell majd vásárolni.

Továbbá szükséges egy olyan tájékoztató összeállítása, mely ismerteti a mozgás fontosságát, a sportolási lehetőségeket, leírva, hogy mely sportágak javasoltak, mely sportlétesítményekbe lehet némi segítséggel bejutni.

Elengedhetetlen a testnevelő tanárok, sportedzők továbbképzése az adaptált testnevelés és sport témájában. A BGGYK évente meghirdet ezen a címen akkreditált felsőfokú szakirányú képzést, mely igénybe vehető. A hallgatók köréből önkéntes segítőköt kell toborozni, számukra szintén szükséges egy rövid érzékenyítő tréning és a segítségadás módjainak megismertetése.

Fel kell venni a kapcsolatot fogyatékos sportolókkal foglalkozó sportszövetségekkel (pl.: ülőröplabda, kerekesszékes vívás, csörgőlabda, stb.), hogy bizonyos óraszám erejéig ingyen fogadják be a fogyatékos hallgatókat. Számukra ez előnyös lehet, mert bázist találhatnak az utánpótláshoz, az egyetem számára pedig azért jó, mert így biztosítjuk a fogyatékos személy számára a testmozgást, a testnevelést.

7. Sportszervezői feladatok

A sportszervezéssel kapcsolatos feladatok átfogják a szabadidősport és a versenysport területét. A konkrét sportprogramok szervezésén, koordinációján túlmenően része:

- a sportösztöndíjasokkal, az egyetemen belüli és kívüli szervezeti egységekkel, szervezetekkel, egyesületekkel való kapcsolattartás,
- folyamatos kapcsolattartás az egyetem fogyatékos ügyi koordinátorával,
- az egyetemi sportélet szakmai felügyeletének ellátása az ESI és az EHÖK szakmai véleményére tekintettel,
- költségvetés készítése, fejlesztési tervek kialakítása, pályázatok beadása, gondozása,
- mentorrendszer, kettős életpálya modell megvalósulásának koordinálása, élsportolói adatbázis kialakítása, sportkommunikációs munka irányítása, sport honlap, ELTE Sporthírlevél frissítése, sportmarketing feladatok ellátása,
- sportfelszerelések beszerzése, hallgatói csapatok nevezése, igazolások, játékgengedélyek intézése.

JÖVŐKÉP

A résztvevő egységek munkájának összehangolása, információcseréje egy integrált sportirodán keresztül valósítható meg. Átláthatóbbá, rendszerezettebbé válik a sportszolgáltatások fejlesztése, a sportprogramok szervezése és a kommunikáció a hallgatók és érintett együttműködő partnerek felé. A szabadidősport fejlesztésével olyan hallgatók vonhatók be az egyetemi sportéletbe, akik eddig csak passzív résztvevők voltak. A mentorrendszeren keresztül az élsportban, versenysportban résztvevő hallgató segítségével a sportos egyetem arculatát erősítené az ELTE.

A sportszervezés tervezett modellje az ELTE-n:

- **Integrált sportiroda modell: integrált intézményi szabadidő- és versenysport tevékenységeket koordináló feladatkörök létrehozása.**

Az integrált sportiroda létrehozásának lényege, hogy koordinálja az ELTE-n belül a sporttevékenységeket, ehhez kapcsolódó információkat, tevékenységeket. Összehangolja a versenyztetéssel, szabadidősport-szervezéssel és a sportolók mentorálásával foglalkozó szervezetek működését. Az egyetem vezetése számára átláthatóvá teszi a sportszervezést, információt és pontos betekintést nyújt a vezetői szintű döntésekhez a sport területén.

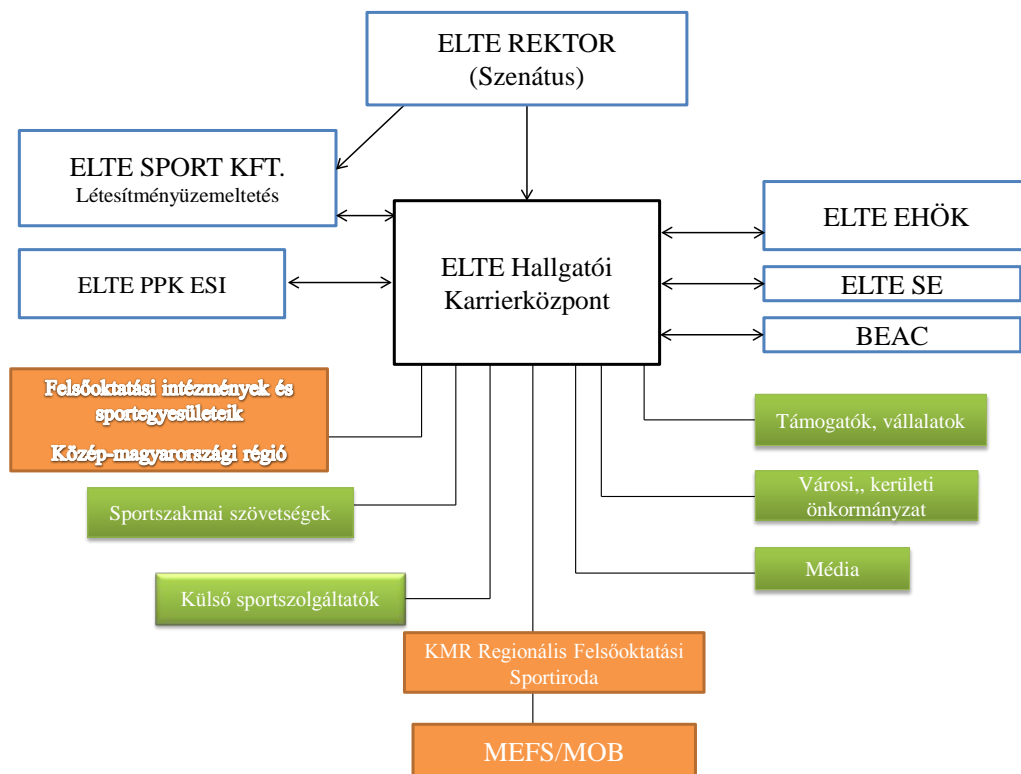
- **Hallgatói sportszolgáltatások bővítése.**

Információs adatbázis létrehozása, hogy az ELTE valamennyi polgára számára elérhetőek legyen a sportolási lehetőségekhez kapcsolódó információk. A *sportszolgáltatások fejlesztésén* belül olyan sportnépszerűsítő kampányok szervezése, amely eléri az egyetem dolgozóit, hallgatóit a karokon, az egyetem egyes rendezvényein és bemutatja a választható lehetőségeket, sportágakat. Kiemelt feladat a kollégiumi sportolási lehetőségek fejlesztése. Ezekon kívül az országos sportesemények monitorozása (MEFS- Universitas, MEFOB stb. nyilvántartása, hirdetése a hallgatók körében), egy ELTE Sportkalendárium készítése (éves beszámoló az egyetem sport programjairól, eredményeiről) illetve az Alumni sportprogramok szervezése, hirdetése. Ezen programok és fejlesztési területek működéséhez szükséges kommunikációs csatornák kialakítása az egyetemi sport célcsoportjai (hallgatók, dolgozók) felé.

- **Az élsportolók számára a kettős karrier életpálya modell elősegítése, intézményi mentor és tutorrendszer fejlesztése.**

Az egyetemre járó hallgatók sport eredményeit összegyűjtő adatbázis az ELTE-n jelenleg nincs. Ennek kialakítása után szükséges az élsportoló hallgatókkal, a sportolói elfoglaltságukkal összeegyeztethető, egyéni tanulmányi rendet kialakítani, ami a későbbiekben akár az ELTE-re nagyobb számban is vonzani fogja hazánk kiemelkedő sportolóit.

A feladatkörök ellátására, szervezeti lehetőségként az adódik, hogy a Sportiroda az **ELTE Hallgatói Karrier- és Szolgáltató Központjának** (továbbiakban: Karrierközpont) részeként működjön. A Karrierközpont ugyanis az oktatást kiegészítő hallgatói szolgáltatások biztosítására specializálódott szervezeti egysége az Egyetemnek, így ebbe probléma nélkül beilleszthető a sportszervezéssel kapcsolatos szolgáltatás is. Ebben a munkában támaszkodhat a sportszervező szakos hallgatókra, akik számára ez egyúttal kiváló gyakorlat lehetőség.



1. számú ábra: ELTE Sportiroda működési modell

Sportiroda tervezett működése:

- Az Eötvös Loránd Tudományegyetemen belül a szabadidő- és versenysporttal foglalkozó egységek munkájának koordinálása, az információk összegyűjtése és továbbítása az egységek felé. A sportiroda célja egyben, hogy az ELTE vezetése számára egy jól definiált, átlátható, sportszervezéssel foglalkozó egységet képezzen, összefogva azokat az információkat, amire az ELTE jelenleg széttagoltan működő sportéletében nincs lehetőség. Ez elősegíti az egyetemvezetés sporttal kapcsolatos döntéseit, a beszámolókon keresztül pedig átlátható és rendszerezett működést biztosít. Együttműködés az egyetem Hallgatói Önkormányzatával. Szoros kapcsolattartás az ELTE köznevelési intézményeivel, mindazon kerületek önkormányzataival, ahol az egyetem sportlétesítménnyel rendelkezik és a sportági szakszövetségekkel. Folyamatos kapcsolattartás és szakmai egyeztetések szükségesek a KMR Regionális Felsőoktatási Sportirodával és a további külső együttműködő partnerekkel (MOB/MEFS, EMMI).
- A működés elindítását jelenleg a MEFS pályázata biztosíthatja, és a jövőben is kiemelt fontosságú olyan külső pályázati, támogatói források elnyerése, amik hosszú távon is fenntarthatóvá teszik a sportirodai rendszert. Ezek esetleges hiánya esetén azonban a minimális működést a Karrierközpont saját bevételeiből szükséges biztosítani.
- Az ELTE-n rendszeresen sportoló hallgatók száma közel 3000 fő. A hallgatói szabadidősport hozzáférésnek és szervezésének fejlesztésével, tudatosabb kommunikációval 6000 főre bővíthető a létszám, olyan hallgatók bevonásával, akik eddig ritkán vagy egyáltalán nem sportoltak az egyetemen.
- Kettős életpálya modell elősegítésének szervezése, a mentorrendszer felépítése (képzések, tanácsadás, mentorálás) szoros együttműködésben a Közép-magyarországi Regionális Felsőoktatási Sportirodával.
- Intézményen belül a különböző sporttal foglalkozó egységek munkájának összehangolása, köztük az információcsere elősegítése.
- A Közép-magyarországi régióban lévő felsőoktatási intézmények sportirodái között az szakmai együttműködés erősítése.
- Versenysport terén a részvételi szám és az eredményesség növelésének elősegítése, médijelenlét erősítése.

- A sportszolgáltatások fejlesztése, szélesítése, sportprogramok rendszeres szervezése.
- A kommunikáció hatékonyabbá tétele a hallgatók, és a további érintett együttműködő partnerek felé.

Sportszolgáltatások és mintaprogramok fejlesztése

1. Információs adatbázis létrehozása

A Sportiroda feladata az ELTE-n sporttal, sportszervezéssel foglalkozó szervezetek, csoportok, önálló kezdeményezések összefogása, a fellelhető sportolási, sportpálya bérlési lehetőségek feltérképezése, összegyűjtése és az ELTE polgárai számára elérhetővé tétele.

2. Sportszervezési feladatok

A sportszervezési feladatok célja az ELTE sportszolgáltatásainak fejlesztése az ELTE SE és a BEAC bevonásával, és olyan mintaprojektek beindítása, ami hatással van más intézményen belüli sportágak, sportolási lehetőségek és a hazai egyetemi sport fejlődésére.

Minta projektek:

- Egyetemi sportnépszerűsítő kampányok szervezése: gólyatábori, kari, kollégiumi sportnapok teljes körű megszervezése, amelyen lehetősége van a hallgatóknak, az egyetemen választható sportágak kipróbálására, megismerésére.
- ELTE Sportkiskosok elkészítése: az egyetemi sportolási lehetőségek teljes körű bemutatása. Az sportadatbázisban szereplő információk alapján, az EHÖK, ESI, az egyesület szakosztályainak, SPORT Kft. sportolási lehetőségeinek bemutatása nyomtatott és elektronikus formában.
- Jellegzetes és hagyományos ELTE-s sportesemények, edzések kibővítése, fejlesztése, szervezése: kari futball bajnokságok, Éjszakai Sport, Kárpát-medencei Egyetemek Kupája, ELTE Aerobik, ELTE Spinning, GT Sportkampány, kari/kollégiumi sportnapok, ELTE FIT Night, ELTE Majális, ELTE – Egyetemi Dolgozói Foci és Kosárlabda Kupa, Dolgozói nyári kajak-kenu tábor, Alumni Kupa kibővítése több sportágra.
- Az egyetem volt hallgatóival való élőkapcsolat kialakítása a sporton keresztül, az ELTE Alumni Alapítvány bevonásával.
- A Budapesti SportPont Fesztivál szervezésében való aktív részvétel (egy házigazda intézmény koordinálásában és a Regionális Sportiroda minőségbiztosítása mellett).
- Központilag támogatott szabadidősport-események (MEFOB-ok, SportPont programok) szervezésének támogatása, segítése.
- Saját (intézményen belüli) sportrendezvények beillesztése a MEFS/HÖÖK által koordinált SportPont Programba (különös tekintettel a Pályázatban vállalt támogatott programokra).
- MEFOB-okra versenyszerűen sportoló hallgatók toborzása (kiemelten nemzetközi szintű élsportra).
- A létesítmények hallgatói sportoltatásra történő felhasználásának elősegítése (hallgatók igények elsődlegessége, Nftv. előírások teljesítése).
- Részvétel a MEFS által a Közép-magyarországi Régió Sportirodáinak szervezett szakmai tréningjén.

3. Kommunikáció

A Sportiroda kiemelt feladatköre a kommunikáció. A sport kommunikációját az ELTE központi és kari kommunikációs munkatársaival szoros együttműködésben, a Rektori Titkárságon működő PR-Kommunikáció stáb munkatársaival együttműködve végzi. Alapvető cél, hogy az ELTE minden fórumán, felületén megjelenjen az egyetemi sport témája, s ennek érdekében biztosítani kell az átjárhatóságot a különböző sportweboldalak között.

Élsportolói életpályamodell – mentorrendszer:

A mentorrendszer célja, hogy az ELTE-re felvételt nyert élsportolók segítségével a tanulás és sportolás összehangolásában. A Magyar Egyetemi és Főiskolai Sportszövetség által elkészített, a Magyar Olimpiai Bizottság elnöksége által elfogadott Hajós Alfréd Tervben megfogalmazott **kettős életpálya** gyakorlati megvalósítása.

A mentorrendszerben érintett sportolók köre:

- Heraklész Csillagprogramban érintett hallgatók, valamint az olimpiai és Universiade sportágak korosztályos és válogatott sportolói, valamint az egyetemi világbajnokságon érmet szerzők.
- a továbbtanulás előtt álló, utánpótlás sportoló diákok elérése, együttműködésben az ELTE gyakorló iskoláival, az egyetem vonzáskörzetében működő középiskolákkal és az ELTE-hez kötődő sportegyesületekkel (ELTE SE, BEAC). Ezen diákok részére pályaválasztási, továbbtanulással kapcsolatos tanácsadási szolgáltatások kiépítése.

A mentorrendszer tervezett felépítése három lépcsőben valósul meg: i.) mentorprogram koordináció ii.) mentorok kiválasztása iii.) tutorok kiválasztása.

Mentorprogram koordináció megvalósítása a sportiroda feladata. Első lépésben az ELTE-re járó élsportoló hallgatók adatbázisának elkészítése szükséges, ennek egyeztetése az Rektori Hivatalon belül működő Oktatási Igazgatósággal, illetve a dékáni hivatalokkal. Ezt követően az érintett sportolókkal, azok sportági szakszövetségeivel, clubjaival való kapcsolat kiépítése, a MEFS folyamatos tájékoztatásával.

Mentorok kiválasztása, akik az egyetem oktatójaként, munkatársaként segítik a sportoló hallgatók beilleszkedését és a tanulmányi követelményeknek való megfelelést.

Tutorok kiválasztása az ELTE hallgatói közül, akik a mentorálttal megegyező szakon végzi tanulmányait. A tutor feladata, hogy a folyamatos kapcsolattartással segítse hallgatótársának tanulmányait, a követelmény rendszer megismertetésével, szükséges információk, ismeretek átadásával.

A FEJLESZTÉS VÁRHATÓ EREDMÉNYEI

Egy jól kialakított és fenntartható sportszervezői rendszer (sportirodai funkciók működtetésével), együttműködve az érintett ELTE-s szervezeti egységekkel, egy modern 21. századi egyetemhez méltó, vonzó és pezsgő sportéletet képes kialakítani az Eötvös Loránd Tudományegyetemen.

A program keretében várható, hogy a jelenleg sportoló hallgatók száma jelentősen nőni fog és eléri a rendszeresen sportoló hallgatók száma, az ELTE nappali tagozatos hallgatói összlétszámának 20%-át, s ennek részeként a jelenleginél több, fogyatékossgal élő egyetemi hallgató vesz részt a sportprogramokban.

A mentorrendszer kialakításával még több élsportoló fogja az ELTE-t választani, és az ebben rejlő marketing és kommunikációs lehetőségeket az egyetem ezt követően ki tudja használni.

A sport közösségteremtő szerepe által, sportoló hallgatók számának növekedésével, egy állandó sportolói közösség kialakulása várható. Ennek eredményei abban mutatkozhatnak meg, hogy az ELTE-hez, az adott karokhoz erősebb tartozástudat alakul ki, ami egy életen át tartó kötődést jelenthet az intézmény és a hallgató között, ami segíti az ELTE Alumni programjának kiépítését és olyan – jelenleg nem elérhető – anyagi források elérését teszi lehetővé az egyetem számára, ami jelen gazdasági helyzetben akár, az intézmény stabil működéséhez is hozzá tud járulni.

A sportiroda igényes programokat, szórakozást, szolgáltatást tud nyújtani a hallgatóknak, dolgozóknak. Az elkövetkező években az egyetemek által nyújtott szolgáltatások kiemelkedő fontosságot fognak játszani. Ahhoz, hogy az ELTE harmadik generációs egyetemmé váljon a sportszolgáltatásokra is nagy hangsúlyt kell fektetnie, ennek elérését is segíti a sportiroda kialakítása.

A jobb tanulmányi, kutatási eredmények eléréséhez nagyobb munkabírást biztosít egy egészséges szervezet. Az ELTE élen akar járni a minőségi felsőoktatásban, a tehetséggondozásban, a kutatásban, ehhez a sportiroda hozzájárul a sport kultúrájának kialakításával.

Megteremtődik a sportiroda működésének jövőbeli fenntartásának lehetősége. Ennek érdekében kiemelt feladat a saját bevételi források teremtése, növelése, úgy mint a sportszolgáltatás, piaci bevétel, rendezvényszervezés, folyamatos pályázati tevékenység.

FÜGGELÉK

ELTE Olimpikonok (a jelenlegi nyilvántartásban rendelkezésre álló adatok alapján)

Csapó Gábor: vízilabdázó

- 1976 Montreal olimpiai bajnok
- 1980 Moszkva olimpiai 3. helyezett

Fuchs Jenő: kardvívó

- 1908 London, 1912 Stockholm - kétszeres olimpiai bajnok egyéni kardvívásban
- 1908 London, 1912 Stockholm - kétszeres olimpiai bajnokcsapat kardvívásban

Gedővári Imre: kardvívó

- 1988 Szöul - olimpiai bajnokcsapat
- 1980 Moszkva egyéni , csapat kétszeres olimpiai 3. helyezett
- 1976 Montreal - olimpiai 4. helyezett csapat

Gerde Oszkár: kardvívó

- 1908 London - olimpiai bajnokcsapat
- 1912 Stockholm – olimpiai bajnokcsapat

Gyarmati Dezső: vízilabdázó

- 1952 Helsinki – olimpiai bajnokcsapat
- 1956 Melbourne – olimpiai bajnokcsapat

Hámori Jenő: kardvívó

- 1956 Melbourne –olimpiai bajnokcsapat

Hegedűs Csaba: birkózó

- 1972 München olimpiai bajnok

Iványi Sándor: vízilabdázó

- 1932 Los Angeles – olimpiai bajnokcsapat
- 1928 Amsterdam – 2. helyezett

Juhász István: labdarúgó

- 1968 Mexikó

Kárpáti György: vízilabdázó

- 1952 Helsinki olimpiai bajnokcsapat
- 1956 Melbourne olimpiai bajnokcsapat
- 1960 Róma 3. hely
- 1964 Tokio olimpiai bajnokcsapat

Keserű Ferenc: vízilabdázó

- 1932 Los Angeles –olimpiai bajnokcsapat

Mészáros Ervin: vívó

- 1912 Stockholm - olimpiai bajnokcsapat
- 1912 Stockholm - olimpiai 3. helyezett egyéni

Móna István: öttusázó, vívó

- 1968 Mexikó - olimpiai bajnok csapat

Nagy Tímea: párbajtőrívó

- 2000 Sydney olimpiai bajnok
- 2004 Athén olimpiai bajnok

Nébald György: kardívó

- 1980 Moszkva – olimpiai 3. helyezett csapat
- 1988 Szöul – olimpiai bajnokcsapat, egyéni 5. helyezett

Parti János: kenus

- 1960 Róma olimpiai bajnok
- 1952 Helsinki 2. helyezett
- 1956 Melbourne 2. helyezett

Prokopp Sándor: sportlövész

- 1912 Stockholm olimpiai bajnok

Szilágyi Áron: kardívó

- 2012 London olimpiai bajnok

Temes Judit: úszó

- 1948 London 5. helyezett
- 1952 Helsinki olimpiai bajnok (4 × 100 m gyorsváltó)
- 1952 Helsinki 3. helyezett (100 m gyors)

Budapest, 2014. június 30.

Dr. Mezey Barna s.k.
rektor